

ว89

## การจัดซื้อจัดจ้างตามแนวทางปฏิบัติ ว 89

### หัวข้อวิชา

- ภาพรวมการจัดซื้อจัดจ้างภาครัฐ
- กฎกระทรวงกำหนดพัสดุและวิธีการจัดซื้อจัดจ้างพัสดุที่รัฐต้องการส่งเสริมหรือสนับสนุน (ฉบับที่ 2) พ.ศ. 2563 และแนวทางปฏิบัติตามหนังสือคณะกรรมการวินิจฉัยฯ ด่วนที่สุด ที่ กค (กวจ) 0405.2/ว 89 ลงวันที่ 18 กุมภาพันธ์ 2564
- การอนุมัติผ่อนผันตามหนังสือด่วนที่สุด ที่ กค (กวจ) 0405.2/ว 332 ลงวันที่ 8 มิถุนายน 2564
- กรณีศึกษาการจัดซื้อวัสดุโดยวิธีเฉพาะเจาะจง พร้อมตัวอย่างประกอบ
- กรณีศึกษาจัดซื้อครุภัณฑ์โดยวิธีเฉพาะเจาะจง และวิธีคัดเลือก พร้อมตัวอย่างประกอบ
- กรณีศึกษาการจัดจ้างโดยวิธีเฉพาะเจาะจง และวิธีคัดเลือก พร้อมตัวอย่างประกอบ
- กรณีศึกษาการจัดซื้อจัดจ้างโดยวิธีประกวดราคาอิเล็กทรอนิกส์ (e-bidding)
- ตัวอย่างการจัดทำรายงานผนวก1-4

# ภาพรวมกฎหมายจัดซื้อจัดจ้าง และการบริหารพัสดุภาครัฐ

พระราชบัญญัติการจัดซื้อจัดจ้าง  
และการบริหารพัสดุภาครัฐ พ.ศ. 2560  
(15 หมวด 132 มาตรา)  
ประกาศในราชกิจจานุเบกษาวันที่ 24 กุมภาพันธ์ 2560

## กฎกระทรวง

- (1) กฎกระทรวงกำหนดให้หน่วยงานอื่นเป็นหน่วยงานของรัฐ พ.ศ. 2560
- (2) กฎกระทรวงกำหนดหลักเกณฑ์เกี่ยวกับผู้มีสิทธิขอขึ้นทะเบียนผู้ประกอบการ พ.ศ. 2560
- (3) กฎกระทรวงกำหนดวงเงินการจัดซื้อจัดจ้างพัสดุโดยวิธีเฉพาะเจาะจง วงเงินการจัดซื้อจัดจ้างที่ไม่ทำข้อตกลงเป็นหนังสือ และวงเงินการจัดซื้อจัดจ้างในการแต่งตั้งผู้ตรวจรับพัสดุ พ.ศ. 2560
- (4) กฎกระทรวงกำหนดหลักเกณฑ์ วิธีการ และเงื่อนไขการขึ้นทะเบียนที่ปรึกษา พ.ศ. 2560
- (5) กฎกระทรวงกำหนดอัตราค่าจ้างผู้ให้บริการงานจ้างออกแบบหรือควบคุมงานก่อสร้าง พ.ศ. 2562
- (6) กฎกระทรวงกำหนดเรื่องการจัดซื้อจัดจ้างกับหน่วยงานของรัฐที่ใช้สิทธิอุทธรณ์ไม่ได้ พ.ศ. 2560
- (7) กฎกระทรวงกำหนดกรณีการจัดซื้อจัดจ้างพัสดุโดยวิธีเฉพาะเจาะจง พ.ศ. 2561
- (8) กฎกระทรวงกำหนดกรณีการจัดซื้อจัดจ้างพัสดุโดยวิธีเฉพาะเจาะจง (ฉบับที่ 2) พ.ศ. 2561
- (9) กฎกระทรวงกำหนดพัสดุและวิธีการจัดซื้อจัดจ้างพัสดุที่รัฐต้องการส่งเสริมหรือสนับสนุน พ.ศ. 2563
- (10) กฎกระทรวงกำหนดพัสดุและวิธีการจัดซื้อจัดจ้างพัสดุที่รัฐต้องการส่งเสริมหรือสนับสนุน (ฉบับที่ 2) พ.ศ. 2563

## ระเบียบ

ระเบียบกระทรวงการคลัง  
ว่าด้วยการจัดซื้อจัดจ้างและการ  
บริหารพัสดุภาครัฐ พ.ศ.2560  
(223 ข้อ)

## ประกาศซึ่งออกโดย

- คณะกรรมการนโยบายการจัดซื้อจัดจ้างและการบริหารพัสดุภาครัฐ
- คณะกรรมการราคากลางและขึ้นทะเบียนผู้ประกอบการ
- คณะกรรมการความร่วมมือป้องกันการค้าทุจริต

หนังสือเวียน / ข้อตอบหารือ

# การจัดซื้อจัดจ้างที่ได้รับยกเว้นไม่ต้องดำเนินการ ในระบบ e-GP

## วงเงินจัดซื้อจัดจ้าง (วงเงินงบประมาณ)

วงเงินการจัดซื้อจัดจ้าง  
ต่ำกว่า 5000 บาท

กรณีราชการส่วนกลาง  
ราชการส่วนภูมิภาค  
และราชการส่วนท้องถิ่น

วงเงินการจัดซื้อจัดจ้าง  
ไม่เกิน 100,000 บาท

กรณีรัฐวิสาหกิจ องค์การ  
มหาชน องค์การอิสระ องค์การ  
ตามรัฐธรรมนูญ หน่วยธุรการ  
ของศาล มหาวิทยาลัยใน  
กำกับของรัฐ หน่วยงานสังกัด  
รัฐสภาหรือในกำกับของรัฐสภา  
หน่วยงานอิสระของรัฐ และ  
หน่วยงานอื่นตามที่กำหนดใน  
กฎกระทรวง

## วิธีการจัดซื้อจัดจ้าง

วิธีเฉพาะเจาะจงวงเงิน  
ไม่เกิน 500,000 บาท

กรณีมีความจำเป็นเร่งด่วนที่  
เกิดขึ้นโดยไม่ได้คาดหมายไว้  
ก่อน และไม่อาจดำเนินการ  
ตามปกติได้ทัน  
ดำเนินการจัดซื้อจัดจ้างตาม  
ระเบียบข้อ 79 วรรคสอง

## การจัดหาพัสดุ วงเงินเล็กน้อย

การจัดหาพัสดุที่เกี่ยวกับค่าใช้จ่าย  
จ่ายในการบริหารงาน  
ค่าใช้จ่ายในการฝึกอบรม การ  
จัดงานและการประชุมของ  
หน่วยงานของรัฐ ตาราง 1  
วงเงินไม่เกิน 10,000 บาท  
ตามหนังสือด่วนที่สุด ที่ กค  
(กวจ) 0405.2/ว 119  
ลว. 7 มีนาคม 2561

## ลักษณะการจ้าง

การจ้างเหมา  
บุคคลธรรมดา

จ้างเหมาบุคคล  
ธรรมดาตามหนังสือ  
กรมบัญชีกลาง  
ด่วนที่สุด  
ที่ กค 0421.4/ว 82  
ลงวันที่ 28  
กุมภาพันธ์ 2556

## การจัดซื้อน้ำมัน เชื้อเพลิง

การจัดการซื้อน้ำมัน  
เชื้อเพลิงไม่ถึง  
10,000 ลิตร  
และไม่มีภาระเก็บ  
รักษาน้ำมันเชื้อเพลิง  
(แนวทางปฏิบัติตาม  
ว 179)

### ข้อมูลอ้างอิง

- หนังสือด่วนที่สุด ที่ กค 0405.4/ว 322 ลว. 24 สิงหาคม 2560
- หนังสือด่วนที่สุด ที่ กค (กวจ) 0405.2/ว 119 ลว. 7 มีนาคม 2561



## การจัดซื้อจัดจ้างที่เฉพาะเรื่อง

### ว 119

การจัดหาพัสดุที่เกี่ยวกับ  
ค่าใช้จ่ายในการบริหารงาน  
ค่าใช้จ่ายในการฝึกอบรม  
การจัดงานและการประชุมของ  
หน่วยงานของรัฐ ตาราง 1  
วงเงินไม่เกิน 10,000 บาท

### การจัดซื้อจัดจ้างตาม ระเบียบข้อ 79 วรคสอง

กรณีมีความจำเป็นเร่งด่วนที่  
เกิดขึ้นโดยไม่ได้คาดหมายไว้  
ก่อน และไม่อาจดำเนินการ  
ตามปกติได้ทัน  
ดำเนินการจัดซื้อจัดจ้างตาม  
ระเบียบข้อ 79 วรรคสอง

### ว 179

การจัดการซื้อน้ำมัน  
เชื้อเพลิงไม่ถึง 10,000  
ลิตร และไม่มีลักษณะ  
เก็บรักษาน้ำมัน  
เชื้อเพลิง

### ว 116

การจัดซื้อวัตถุดิบเพื่อใช้ใน  
ประกอบการอาหาร การจ้าง  
บุคคลเพื่อประกอบการอาหาร  
หรือการจ้างเหมาประกอบ  
อาหาร (สำเร็จรูป)

### การจัดซื้อจัดจ้างพัสดุส่งเสริมหรือสนับสนุน ในหมวดอื่น

- หมวด 1 พักส่งเสริมและพัฒนาด้านการเกษตร
- หมวด 2 พักส่งเสริมวิสาหกิจขนาดกลางและขนาดย่อมและผู้ด้อยโอกาส
- หมวด 3 พักส่งเสริมการเรียนการสอน
- หมวด 4 พักส่งเสริมนวัตกรรม
- หมวด 5 พักส่งเสริมสุขภาพและสาธารณสุข
- หมวด 6 พักส่งเสริมความมั่นคงด้านพลังงานและทรัพยากรธรรมชาติ
- หมวด 7 พักส่งเสริมความมั่นคงด้านความปลอดภัยอาหารและ  
สินค้าเกษตร
- หมวด 7/2 พักที่เป็นมิตรกับสิ่งแวดล้อม

### ว 198

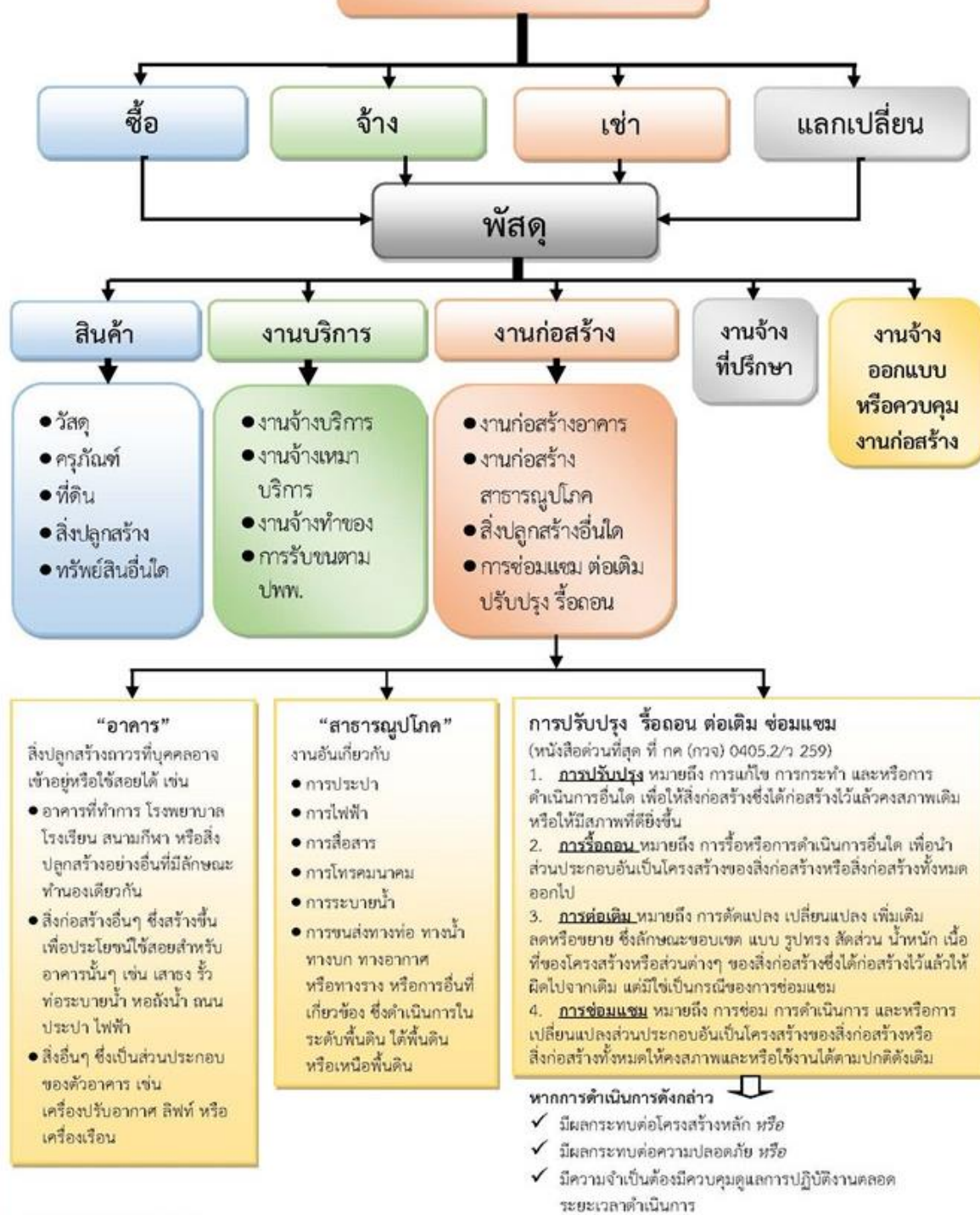
การจัดซื้อรถประจำตำแหน่ง

### ว 115

การจัดซื้อยา เวชภัณฑ์ที่มีไข้ยา หรืออุปกรณ์ทางการแพทย์  
หรือการจัดจ้างเพื่อให้ได้มาซึ่งพัสดุ สำหรับการป้องกัน ควบคุม  
หรือรักษาโรคติดเชื้อไวรัสโควิด 19

# คำนิยาม

## การจัดซื้อจัดจ้าง





# ผู้มีอำนาจ

ผู้มีอำนาจตามระเบียบกระทรวงการคลังว่าด้วยการจัดซื้อจัดจ้าง

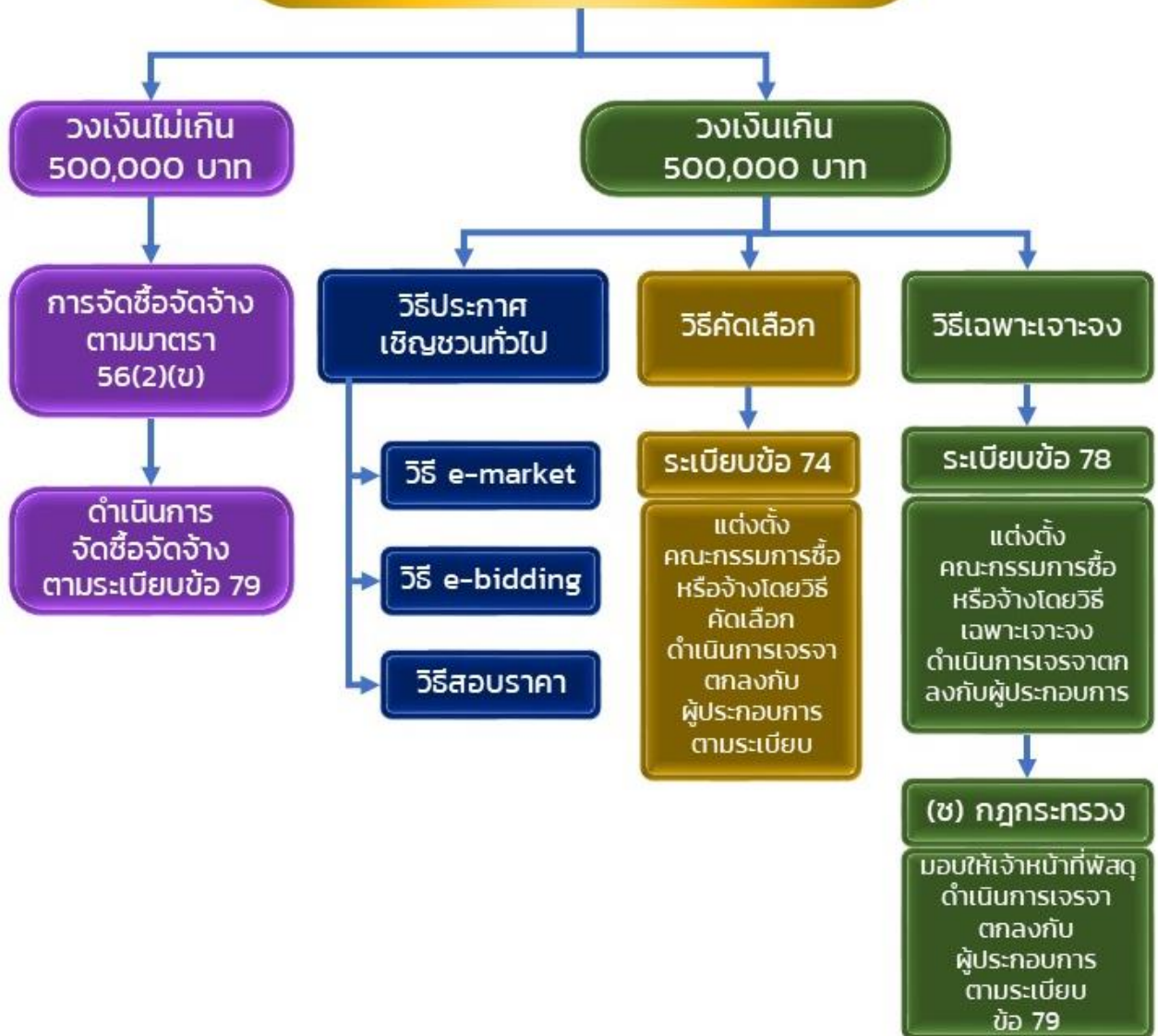
และการบริหารพัสดุภาครัฐ พ.ศ. 2560

หน่วยงานของรัฐ	หัวหน้าหน่วยงานของรัฐ	ผู้มีอำนาจเหนือขึ้นไปหนึ่งชั้น
(1) ราชการส่วนกลางที่มีฐานะเทียบเท่ากรม	-อธิบดี -หัวหน้าส่วนราชการที่เรียกชื่ออย่างอื่น และมีฐานะเป็นนิติบุคคล	ปลัดกระทรวงหรือปลัดทบวงแล้วแต่กรณี
(2) ราชการส่วนภูมิภาค	-ผู้ว่าราชการจังหวัด	ปลัดกระทรวงต้นสังกัดของหน่วยงานของรัฐเจ้าของเงินงบประมาณ
(3) ราชการส่วนท้องถิ่น -องค์การบริหารส่วนจังหวัด -เทศบาล -องค์การบริหารส่วนตำบล -เทศบาลเมืองพัทยา -กรุงเทพมหานคร	-นายกองค์การบริหารส่วนจังหวัด -นายกเทศมนตรี -นายกองค์การบริหารส่วนตำบล -นายกเมืองพัทยา -ผู้ว่าราชการกรุงเทพมหานคร	ผู้ว่าราชการจังหวัด  หัวหน้าหน่วยงานของรัฐนั้นเป็นผู้ใช้อำนาจเหนือขึ้นไปหนึ่งชั้นเอง
(4) รัฐวิสาหกิจ	ผู้ว่าการ ผู้อำนวยการ กรรมการผู้จัดการใหญ่ หรือผู้ดำรงตำแหน่งที่เรียกชื่ออย่างอื่นที่มีฐานะเทียบเท่า	คณะกรรมการของรัฐวิสาหกิจ
(5) มหาวิทยาลัยในกำกับของรัฐ	อธิการบดี	สภามหาวิทยาลัย
(6) ส่วนราชการที่ขึ้นตรงต่อนายกรัฐมนตรีหรือรัฐมนตรีสำนักงานเลขาธิการวุฒิสภาสำนักงานเลขาธิการสภาผู้แทนราษฎร	- <b>องค์การมหาชน</b> หมายถึง ผู้อำนวยการ หรือผู้ดำรงตำแหน่งที่เรียกชื่ออย่างอื่นที่มีฐานะเทียบเท่า - <b>องค์กรอิสระ</b> หมายถึง เลขาธิการคณะกรรมการเลือกตั้ง เลขาธิการสำนักงานผู้ตรวจการแผ่นดิน เลขาธิการคณะกรรมการป้องกันและปราบปรามการทุจริตแห่งชาติ	หัวหน้าหน่วยงานของรัฐนั้นเป็นผู้ใช้อำนาจเหนือขึ้นไปหนึ่งชั้นเอง
(7) ในกรณีนอกเหนือจากที่กำหนดไว้ตาม (1)– (6)	ผู้ว่าการตรวจเงินแผ่นดิน เลขาธิการคณะกรรมการสิทธิมนุษยชนแห่งชาติ - <b>องค์กรตามรัฐธรรมนูญ</b> หมายถึง อัยการสูงสุด	ผู้บังคับบัญชา ผู้กำกับดูแล หรือผู้ควบคุม ชั้นเหนือขึ้นไป ชั้นหนึ่งแล้วแต่กรณี
(8) ในกรณีที่ไม่มีผู้บังคับบัญชาผู้กำกับดูแล หรือผู้ควบคุม	- <b>หน่วยธุรการของศาล</b> หมายถึง เลขาธิการสำนักงานศาลยุติธรรม เลขาธิการสำนักงานศาลปกครอง เลขาธิการสำนักงานศาลรัฐธรรมนูญ - <b>หน่วยงานสังกัดรัฐสภาหรือในกำกับของรัฐสภา</b> หมายถึง เลขาธิการวุฒิสภา เลขาธิการสภาผู้แทนราษฎร เลขาธิการสถาบันพระปกเกล้า เลขาธิการสำนักงานสภาพัฒนาการเมือง - <b>หน่วยงานอิสระของรัฐ</b> หมายถึง เลขาธิการ หรือผู้ดำรงตำแหน่งที่เรียกชื่ออย่างอื่นที่มีฐานะเทียบเท่า	ให้หัวหน้าหน่วยงานของรัฐนั้นเป็นผู้ใช้อำนาจเหนือขึ้นไปหนึ่งชั้นเอง
	หน่วยงานอื่นตามที่กำหนดในกฎกระทรวง หมายถึง ผู้บริหารสูงสุดของหน่วยงานตามกฎหมายจัดตั้งหน่วยงานนั้น	

# วิธีการจัดซื้อจัดจ้าง



# วิธีการจัดซื้อจัดจ้าง





# ความเป็นมากฎกระทรวง

## กำหนดพัสดุและวิธีการจัดซื้อจัดจ้างพัสดุที่รัฐต้องการส่งเสริมหรือสนับสนุน

### พรบ.การจัดซื้อจัดจ้าง

มาตรา 56 วรรคสอง “รัฐมนตรีอาจออกกฎกระทรวงตาม (1) (ข) หรือ (2) (ข) ให้เป็นพัสดุที่รัฐต้องการส่งเสริมหรือสนับสนุนตามมาตรา 65 (4) ก็ได้ หากรัฐมนตรีออกกฎกระทรวงตาม (2) (ข) เป็นพัสดุที่รัฐต้องการส่งเสริมหรือสนับสนุนตามมาตรา 65 (4) แล้ว เมื่อหน่วยงานของรัฐจะทำการจัดซื้อจัดจ้างพัสดุนั้น ให้ใช้วิธีเฉพาะเจาะจงตาม (2) (ข) ก่อน”

กฎกระทรวงกำหนดพัสดุที่รัฐต้องการส่งเสริมหรือสนับสนุนและกำหนดวิธีการจัดซื้อจัดจ้างพัสดุโดยวิธีคัดเลือกและวิธีเฉพาะเจาะจง พ.ศ. 2560

กฎกระทรวง กำหนดพัสดุที่รัฐต้องการส่งเสริมหรือสนับสนุนและกำหนดวิธีการจัดซื้อจัดจ้างพัสดุโดยวิธีคัดเลือกและวิธีเฉพาะเจาะจง (ฉบับที่ 2) พ.ศ. 2561

- หมวด 1 พักส่งเสริมและพัฒนาด้านการเกษตร
- หมวด 2 พักส่งเสริมวิสาหกิจขนาดกลางและขนาดย่อมและผู้ด้อยโอกาส
- หมวด 3 พักส่งเสริมการเรียนการสอน
- หมวด 4 พักส่งเสริมการวิจัยและการพัฒนาหรือการให้บริการทางการศึกษา
- หมวด 5 พักส่งเสริมนวัตกรรม
- หมวด 6 พักส่งเสริมสุขภาพและสาธารณสุข
- หมวด 7 พักส่งเสริมความมั่นคงด้านพลังงานและทรัพยากรธรรมชาติ

ยกเลิก



กำหนดใหม่

กฎกระทรวง กำหนดพัสดุและวิธีการจัดซื้อจัดจ้างพัสดุที่รัฐต้องการส่งเสริมหรือสนับสนุน พ.ศ. 2563

กฎกระทรวง กำหนดพัสดุและวิธีการจัดซื้อจัดจ้างพัสดุที่รัฐต้องการส่งเสริมหรือสนับสนุน (ฉบับที่ 2) พ.ศ. 2563

- หมวด 1 พักส่งเสริมและพัฒนาด้านการเกษตร
- หมวด 2 พักส่งเสริมวิสาหกิจขนาดกลางและขนาดย่อมและผู้ด้อยโอกาส
- หมวด 3 พักส่งเสริมการเรียนการสอน
- หมวด 4 พักส่งเสริมนวัตกรรม
- หมวด 5 พักส่งเสริมสุขภาพและสาธารณสุข
- หมวด 6 พักส่งเสริมความมั่นคงด้านพลังงานและทรัพยากรธรรมชาติ
- หมวด 7 พักส่งเสริมความมั่นคงด้านความปลอดภัยอาหารและสินค้าเกษตร
- หมวด 8 ประเภทของที่ปรึกษาที่รัฐต้องการส่งเสริมหรือสนับสนุน

- หมวด 2 พักส่งเสริมวิสาหกิจและการประกอบอาชีพ (เปลี่ยนชื่อหมวด และแก้ไขเพิ่มเติมรายละเอียด)
- หมวด 7/1 พักส่งเสริมการผลิตภายในประเทศ (เพิ่มเติม)
- หมวด 7/2 พักสุดที่เป็นมิตรกับสิ่งแวดล้อม (เพิ่มเติม)

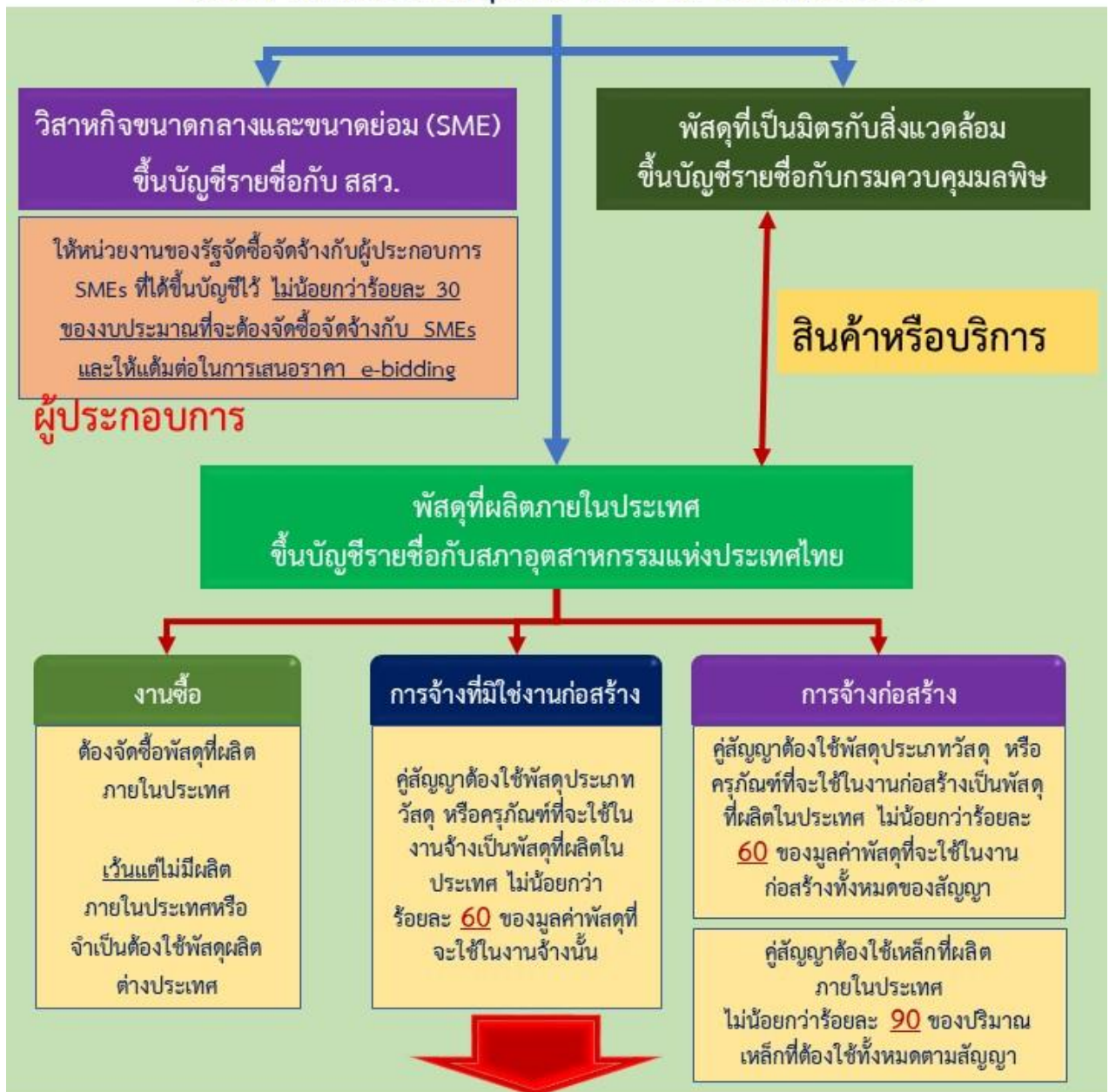
# วิธีการจัดซื้อจัดจ้าง กรณีพัสดุที่รัฐต้องการ ส่งเสริมและสนับสนุนฯ



อ้างอิง : หนังสือที่ กค (กวจ) 0405.2/ ว 123 ลงวันที่ 9 มีนาคม 2561  
เรื่อง ซ้อมความเข้าใจการจัดซื้อจัดจ้างตามกฎหมายกระทรวงกำหนดพัสดุที่รัฐต้องการ ส่งเสริมหรือสนับสนุนและกำหนดวิธีการจัดซื้อจัดจ้างโดยวิธีคัดเลือกและวิธี เฉพาะเจาะจง พ.ศ. 2560 และกำหนดแนวทางปฏิบัติในการดำเนินการจัดซื้อจัด จ้างพัสดุโดยวิธีเฉพาะเจาะจงตามพระราชบัญญัติการจัดซื้อจัดจ้างและการ บริหารพัสดุภาครัฐ พ.ศ. 2560 มาตรา 56 วรรคหนึ่ง (2) (ข)



กฎกระทรวงกำหนดพัสดุและวิธีการจัดซื้อจัดจ้างพัสดุ  
ที่รัฐต้องการส่งเสริมหรือสนับสนุน (ฉบับที่ 2) พ.ศ. 2563  
(ประกาศในราชกิจจานุเบกษา วันที่ 22 ธันวาคม 2563)



หนังสือคณะกรรมการวินิจฉัยฯ ต่วนที่สุด ที่ กค (กวจ) 0405.2/ว 89  
ลงวันที่ 18 กุมภาพันธ์ 2564



# การบังคับใช้

กฎกระทรวงกฎกระทรวงกำหนดพัสดุและวิธีการจัดซื้อจัดจ้างพัสดุ  
ที่รัฐต้องการส่งเสริมหรือสนับสนุน (ฉบับที่ 2) พ.ศ. 2563  
หนังสือคณะกรรมการวินิจฉัยฯ ด่วนที่สุด ที่ กค (กวจ) 0405.2/ว 89  
ลงวันที่ 18 กุมภาพันธ์ 2564

## ดำเนินการปกติ

กรณีที่ได้เผยแพร่เอกสาร  
เชิญชวนก่อนวันที่ 22  
ธันวาคม 2563 ให้หน่วยงาน  
ปฏิบัติตามเงื่อนไขที่กำหนด  
ไว้ในเอกสารเชิญชวน

22 ธ.ค. 63



17 ก.พ. 64

กรณีได้เผยแพร่เอกสารเชิญชวน  
ตั้งแต่วันที่ 22 ธันวาคม 2563  
แต่ก่อนวันที่ 18 กุมภาพันธ์ 2564  
เมื่อดำเนินการจนเสร็จสิ้นโครงการ ให้  
หน่วยงานจัดทำรายงานผลการจัดซื้อ  
จัดจ้างกับผู้ประกอบการ SMEs หรือ  
รายงานการใช้พัสดุที่ผลิต  
ภายในประเทศตาม ว 89

ได้รับอนุมัติ  
ผ่อนผันตาม  
หนังสือ  
ด่วนที่สุด  
ที่ กค (กวจ)  
0405.2/  
ว332 ลว.8  
มี.ย.64

กรณีได้เผยแพร่เอกสารเชิญชวน  
ตั้งแต่วันที่ 18 กุมภาพันธ์ 2564  
ให้หน่วยงานกำหนดเงื่อนไขใน  
เอกสารเชิญชวนให้เป็นไปตาม  
แนวทางปฏิบัติ

18 ก.พ. 64



31 พ.ค. 64

✓ MiT  
✓ SME  
✓ เงื่อนไขใน  
เอกสารเชิญชวน

1 มิ.ย. 64

ถือปฏิบัติตามกฎกระทรวง +  
ว89 โดยเคร่งครัด

ใครเกี่ยวข้องกับกฎกระทรวงกำหนดพัสดุและวิธีการจัดซื้อจัดจ้างพัสดุ  
ที่รัฐต้องการส่งเสริมหรือสนับสนุน (ฉบับที่ 2) พ.ศ. 2563

หัวหน้าหน่วยงาน

ในฐานะผู้บริหารจะต้องรับทราบข้อสั่งการและถือปฏิบัติ และ  
กำกับดูแลเห็นชอบเรื่องใดเรื่องหนึ่งตามแนวทางปฏิบัติดังกล่าว

ผู้มีหน้าที่กำหนด SPEC /  
TOR / ออกแบบงานก่อสร้าง

ระบุข้อความเกี่ยวกับการใช้พัสดุที่ผลิตในประเทศในรูปแบบรูป  
และกำหนดรายละเอียดคุณลักษณะเฉพาะของพัสดุ หรือ  
ขอบเขตของงานให้เป็นไปตามกฎกระทรวง และแนวทางปฏิบัติ  
ดังกล่าว

คณะกรรมการซื้อหรือจ้าง  
โดยวิธีคัดเลือก/พิจารณาผล

- เชิญผู้ประกอบการที่มีคุณสมบัติตามที่กำหนดเข้ายื่นข้อเสนอ
- ตรวจสอบเอกสารและพิจารณาคัดเลือกข้อเสนอของผู้ประกอบการให้เป็นไปตามเงื่อนไขการซื้อหรือจ้าง

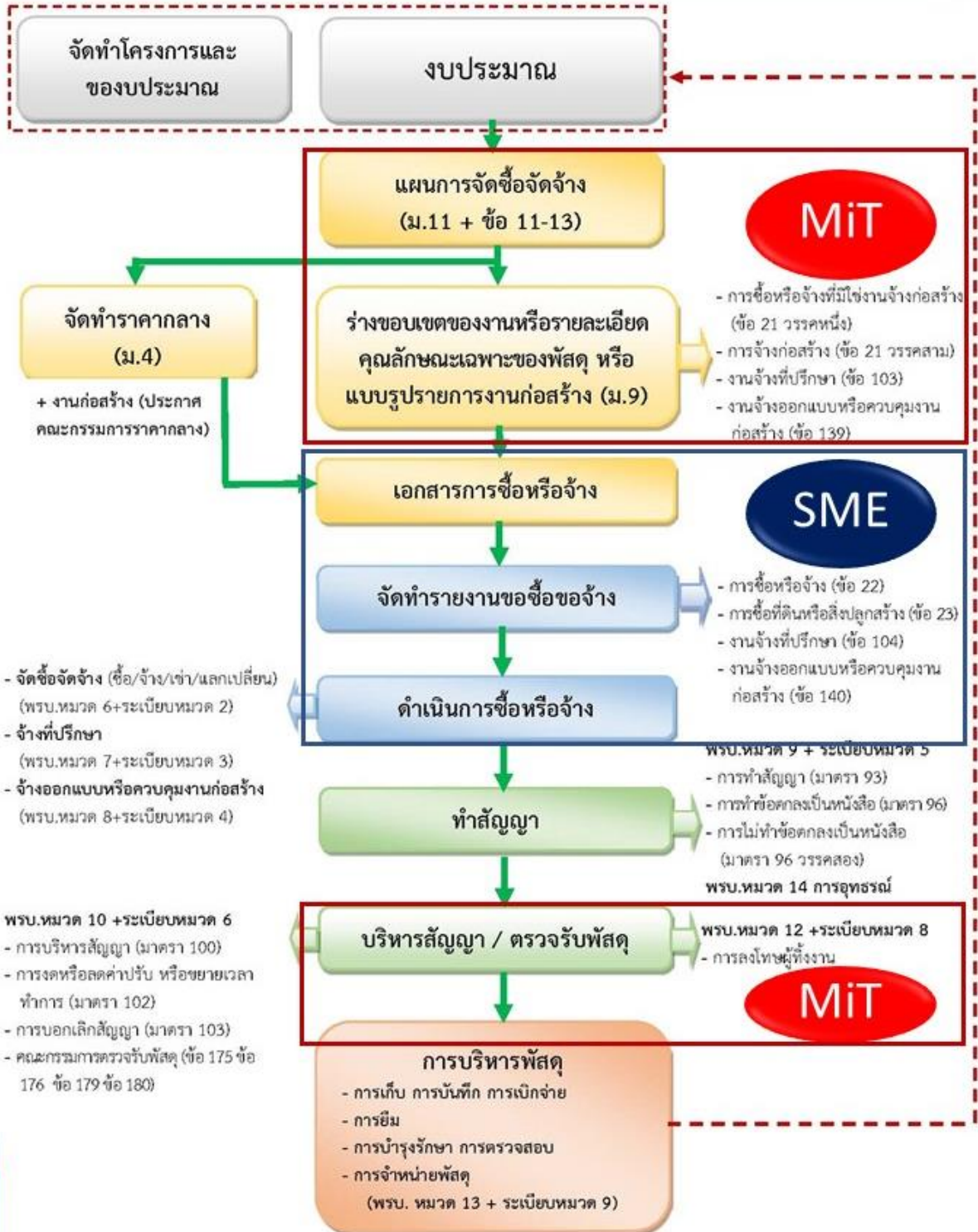
คณะกรรมการตรวจรับพัสดุ

- ตรวจสอบพัสดุที่คู่สัญญาส่งมอบเป็นพัสดุที่ผลิต  
ภายในประเทศตามเงื่อนไขที่กำหนดในสัญญา
- จัดทำรายงานการใช้พัสดุในประเทศ

เจ้าหน้าที่พัสดุ

กำหนดรายละเอียดในเอกสารซื้อหรือจ้างให้สอดคล้องกับ  
หนังสือ ว 89

# ภาพรวมขั้นตอนและกระบวนการจัดซื้อจัดจ้าง และการบริหารพัสดุภาครัฐ





# เรื่องที่ 1

## พัสดุส่งเสริมการผลิตภายในประเทศ

### “พัสดุส่งเสริมการผลิตภายในประเทศ”

หมายความว่า พัสดุที่ได้รับการรับรองและออกเครื่องหมายสินค้าที่ผลิตในประเทศไทย (Made in Thailand) โดยสภาอุตสาหกรรมแห่งประเทศไทย

### “การใช้พัสดุที่ผลิตจากต่างประเทศหรือนำเข้าพัสดุจากต่างประเทศ”

หมายถึง การใช้หรือการนำเข้าพัสดุที่ผลิตสำเร็จรูปแล้วจากต่างประเทศไม่ว่าจะนำเข้าโดยคู่สัญญาหรือบุคคลอื่นใด

การรับรองและออก  
เครื่องหมายสินค้าที่ผลิตใน  
ประเทศไทย (Made in  
Thailand)  
โดยสภาอุตสาหกรรมแห่ง  
ประเทศไทย



# พัสดุส่งเสริมการผลิตภายในประเทศ

## งานซื้อ

ต้องจัดซื้อพัสดุที่ผลิตภายในประเทศ

เว้นแต่ไม่มีผลิตภายในประเทศหรือจำเป็นต้องใช้พัสดุผลิตต่างประเทศ

## การจ้างที่มีใช้งานก่อสร้าง

คู่สัญญาต้องใช้พัสดุประเภทวัสดุ หรือครุภัณฑ์ที่จะใช้ในงานก่อสร้างเป็นพัสดุที่ผลิตในประเทศ ไม่น้อยกว่าร้อยละ 60 ของมูลค่าพัสดุที่จะใช้ในงานจ้างนั้น

## การจ้างก่อสร้าง

คู่สัญญาต้องใช้พัสดุประเภทวัสดุ หรือครุภัณฑ์ที่จะใช้ในงานก่อสร้างเป็นพัสดุที่ผลิตในประเทศ ไม่น้อยกว่าร้อยละ 60 ของมูลค่าพัสดุที่จะใช้ในงานก่อสร้างทั้งหมดของสัญญา

คู่สัญญาต้องใช้เหล็กที่ผลิตภายในประเทศ ไม่น้อยกว่าร้อยละ 90 ของปริมาณเหล็กที่ต้องใช้ทั้งหมดตามสัญญา

Made in Thailand  
สินค้าที่ผลิตในประเทศไทย

หน้าแรก   ค้นหาคณะผลิตภัณฑ์   เข้าสู่ระบบ   คู่มือการใช้งาน   ติดต่อเรา

ยื่นลงทะเบียนขอ  
ใบรับรอง MIT

ค้นหาคณะผลิตภัณฑ์  
MIT

### ผลิตภัณฑ์ที่ได้ใบรับรอง MIT

แสดง 10 รายการ

เลขที่ใบรับรอง MIT	ชื่อผลิตภัณฑ์	ประเภทสินค้า	ชื่อบริษัท	จังหวัดตั้งปัจจุบัน	วัน/เดือน/ปี (ออกใบรับรอง)
MIT6403001014	ชุดเครื่องปรับอากาศ TASAKI รุ่น FULE13B-AF2 / CHLE13B-AF2R	เครื่องปรับอากาศ	บริษัท อีทีไอ (ประเทศไทย) จำกัด	สมุทรปราการ	30/03/2564
MIT6403001015	ชุดเครื่องปรับอากาศ TASAKI รุ่น FULE19B-AF2 / CHLE19B-AF2R	เครื่องปรับอากาศ	บริษัท อีทีไอ (ประเทศไทย) จำกัด	สมุทรปราการ	30/03/2564
MIT6403001016	ชุดเครื่องปรับอากาศ TASAKI รุ่น FULE25B-AF2 / CHLE25B-AF2R	เครื่องปรับอากาศ	บริษัท อีทีไอ (ประเทศไทย) จำกัด	สมุทรปราการ	30/03/2564
MIT6403001017	ชุดเครื่องปรับอากาศ TASAKI รุ่น FULE28B-AF2 / CHLE28B-AF2R	เครื่องปรับอากาศ	บริษัท อีทีไอ (ประเทศไทย) จำกัด	สมุทรปราการ	30/03/2564
MIT6403001018	ชุดเครื่องปรับอากาศ TASAKI รุ่น FULE28B-AF2 / CHLE28B-CF2R	เครื่องปรับอากาศ	บริษัท อีทีไอ (ประเทศไทย) จำกัด	สมุทรปราการ	30/03/2564

# ขั้นตอนดำเนินการจัดซื้อจัดจ้างพัสดุส่งเสริมการผลิตภายในประเทศ

จัดทำโครงการและ  
งบประมาณ

งบประมาณ

แผนการจัดซื้อจัดจ้าง



งานซื้อ

งานจัดจ้าง

วัสดุ

ครุภัณฑ์

งานจ้างที่มีใช้งาน  
ก่อสร้าง

งานจ้างก่อสร้าง

กำหนดคุณลักษณะเฉพาะ (Spec.)  
ราคากลาง

- งานจ้างทำความสะอาด
- งานจ้างซ่อมบำรุง
- งานจ้างทำของ
- งานจ้างอื่นๆ

- ก่อสร้างอาคาร
- ก่อสร้างชลประทาน
- ก่อสร้างสะพาน
- ซ่อมแซมปรับปรุงอาคาร  
(งานก่อสร้างตามค่านิยม  
พ.ร.บ.การจัดซื้อจัดจ้างฯ)

ตรวจสอบพัสดุ MIT

**มีพัสดุ** ที่ผลิต  
ภายในประเทศ

**ไม่มีพัสดุ** ที่ผลิต  
ภายในประเทศ

กำหนดให้คู่สัญญาต้องใช้พัสดุประเภทวัสดุ หรือ  
ครุภัณฑ์ที่ผลิตภายในประเทศไม่น้อยกว่าร้อยละ 60  
ไว้ในแบบรายละเอียดการก่อสร้าง หรือขอบเขตของงาน

ใช้พัสดุที่ผลิตภายในประเทศ

กำหนด Spec. ตาม  
ความต้องการของ  
หน่วยงาน  
↓  
ไม่ต้องเสนอผู้มี  
อำนาจอนุมัติ  
เห็นชอบก่อน

กรณีที่หน่วยงานจะไม่ใช้พัสดุที่  
ผลิตภายในประเทศ หรือใช้  
พัสดุผลิตภายในประเทศไม่ครบ  
ร้อยละ 60 ให้หน่วยงานของรัฐ  
เสนอผู้มีอำนาจเห็นชอบขึ้นไปหนึ่ง  
ชั้น พิจารณาอนุมัติเห็นชอบ  
ก่อน

งานก่อสร้างคู่สัญญาต้องใช้  
เหล็กที่ผลิตภายในประเทศ  
ไม่น้อยกว่าร้อยละ 90 ของ  
ปริมาณเหล็กที่ต้องใช้ทั้งหมด  
ตามสัญญา

ไม่ใช้พัสดุที่ผลิตภายในประเทศ

ก่อนกำหนด spec. ให้เสนอ  
ผู้มีอำนาจอนุมัติเห็นชอบก่อน

**การบริหารสัญญา**  
เมื่อลงนามในสัญญาจ้าง ผู้รับจ้างต้อง  
จัดทำแผนการใช้วัสดุหรือครุภัณฑ์  
ภายในประเทศไม่น้อยกว่าร้อยละ 60  
ภายใน 30 วันนับถัดจากวันลงนามใน  
สัญญา

คณะกรรมการตรวจรับพัสดุ  
ตรวจสอบพัสดุที่คู่สัญญาส่งมอบเป็นพัสดุที่ผลิต  
ภายในประเทศตามเงื่อนไขที่กำหนดในสัญญา และ  
จัดทำรายงานผลการใช้พัสดุที่ผลิตภายในประเทศ

สามารถตรวจสอบผลิตภัณฑ์ Made in Thailand ได้ด้วยวิธีการดังนี้



ใช้แอป



ตรวจเช็คข้อมูล  
ที่ผ่านารับรองที่  
[www.mit.tl.or.th](http://www.mit.tl.or.th)



ตรวจเช็คเลข MIT  
ได้ร Barcode



# การจัดซื้อพัสดุส่งเสริมการผลิตภายในประเทศ

## การกำหนดรายละเอียดคุณลักษณะเฉพาะ (SPEC.)

- หลักการ : หน่วยงานต้องจัดซื้อพัสดุที่ผลิตภายในประเทศ
- ตรวจสอบคุณลักษณะเฉพาะของพัสดุที่ผลิตภายในประเทศ (MIT) ที่เว็บไซต์ [www.mit.fti.or.th](http://www.mit.fti.or.th) หรือฉลากผลิตภัณฑ์
- หากมีผู้ประกอบการ ไม่น้อยกว่า 3 ราย ต้องกำหนดคุณลักษณะเฉพาะที่ผลิตภายในประเทศ และได้ใบรับรอง MIT จากสภาอุตสาหกรรมแห่งประเทศไทย เท่านั้น
- หากมีน้อยกว่า 3 ราย ให้กำหนด SPEC. เป็นพัสดุที่ผลิตภายในประเทศ
- หากไม่มี ให้กำหนด SPEC. ตามความต้องการของหน่วยงาน



## กรณีมีพัสดุที่ผลิตภายในประเทศ แต่จะไม่ใช้

- (1) หากมีพัสดุที่ผลิตภายในประเทศ แต่ ไม่เพียงพอต่อความต้องการในประเทศ หรือ
- (2) หากมีพัสดุที่ผลิตภายในประเทศ แต่ มีผู้ประกอบการเข้ายื่นข้อเสนอจำนวนน้อยราย หรือ
- (3) หากมีพัสดุที่ผลิตภายในประเทศ แต่ มีความจำเป็นจะต้องมีการใช้พัสดุที่ผลิตจากต่างประเทศ หรือนำเข้าพัสดุจากต่างประเทศ

## ก่อนกำหนด spec. ให้เสนอผู้มีอำนาจอนุมัติเห็นชอบก่อน

### อำนาจหัวหน้าหน่วยงานของรัฐพิจารณา

- (1) เป็นการจัดหาอะไหล่ที่มีความจำเป็นจะต้องระบุคุณลักษณะเฉพาะ และจำเป็นต้องนำเข้าจากต่างประเทศ
- (2) กรณีมีความจำเป็นจะต้องมีการใช้พัสดุที่ผลิตหรือนำเข้าจากต่างประเทศ
  - (2.1) เป็นการจัดหาครั้งหนึ่งที่มีวงเงินไม่เกิน 2 ล้านบาท หรือ
  - (2.2) ราคาพัสดุนำเข้าจากต่างประเทศมีราคาต่อหน่วยไม่เกิน 2 ล้านบาท

### อำนาจผู้มีอำนาจเหนือขึ้นไปพิจารณา

- หน่วยงานของรัฐมีความจำเป็นจะต้องมีการใช้พัสดุที่ผลิตหรือนำเข้าจากต่างประเทศ กรณี
- (1) เป็นการจัดหาครั้งหนึ่งที่มีวงเงินเกิน 2 ล้านบาท หรือ
  - (2) ราคาพัสดุนำเข้าจากต่างประเทศมีราคาต่อหน่วยเกิน 2 ล้านบาท

## คำถาม-คำตอบ

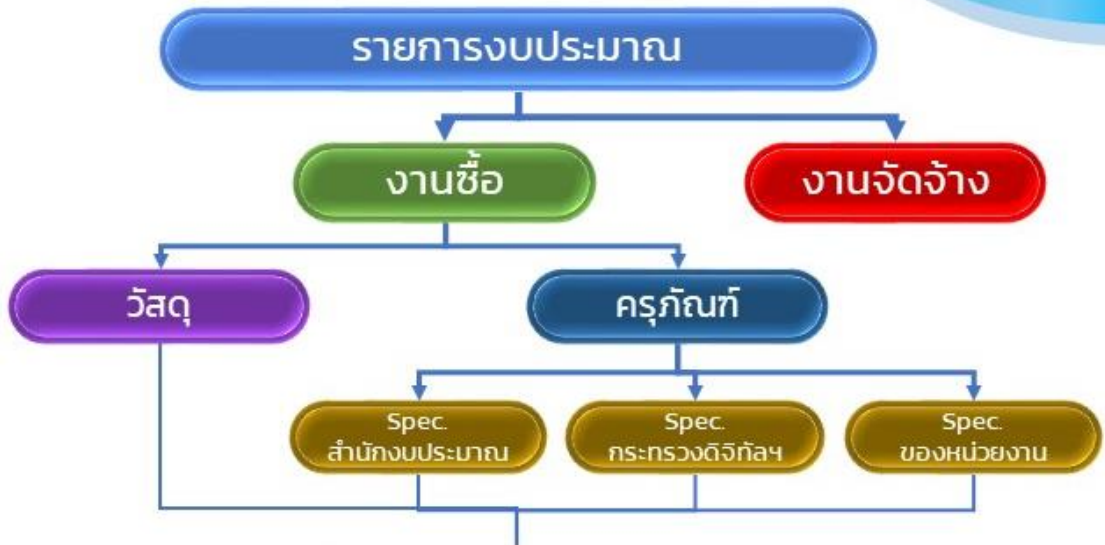
### การจัดซื้อพัสดุส่งเสริมการผลิตภายในประเทศ

ประเด็นคำถาม	คำตอบ
ตามข้อ ๒.๑.๒ (๒) ที่กำหนดว่า “กรณีมีความจำเป็นต้องมีการใช้พัสดุที่ผลิตจากต่างประเทศ หรือนำเข้าพัสดุจากต่างประเทศซึ่งเป็นการจัดหาครั้งหนึ่งที่มีวงเงินไม่เกินสองล้านบาท หรือราคาพัสดุที่นำเข้าจากต่างประเทศมีราคาต่อหน่วยไม่เกินสองล้านบาท” กรณีดังกล่าวหน่วยงานของรัฐต้องพิจารณาวงเงิน อย่างไร	หากพิจารณาแล้วสามารถแยกราคาต่อหน่วยได้ว่าราคาต่อหน่วยไม่เกิน ๒ ล้านบาท กรณีนี้แม้วงเงินรวมทั้งสัญญาจะเกิน ๒ ล้านบาท ถ้าเข้ากรณีใดกรณีหนึ่งก็ขออนุมัติต่อหัวหน้าหน่วยงานรัฐ เช่น หน่วยงานจะจัดซื้อเครื่องสูบน้ำ จำนวน ๑๐ เครื่อง เครื่องละ ๓๐๐,๐๐๐ บาท รวม ๓ ล้านบาท กรณีนี้ถือว่าเป็นกรณีที่มีราคาต่อหน่วยไม่เกิน ๒ ล้านบาท <b>จึงขออนุมัติเพียงแค่หัวหน้าหน่วยงานของรัฐ</b> แต่หากไม่สามารถแยกพิจารณาราคาต่อหน่วยได้ ก็ให้พิจารณาจากมูลค่าของสัญญา ถ้าไม่เกิน ๒ ล้านบาท ก็ให้ขออนุมัติต่อหัวหน้าหน่วยงานของรัฐ

กรณีหน่วยงานของรัฐมีความประสงค์ที่จะจัดซื้อพัสดุที่ผลิตจากต่างประเทศหรือนำเข้าพัสดุจากต่างประเทศ เนื่องจาก <b>พัสดุดังกล่าวไม่มีผลิตภายในประเทศ</b> หน่วยงานของรัฐต้องเสนอผู้มีอำนาจเหนือขึ้นไปหนึ่งชั้นหรือหัวหน้าหน่วยงานของรัฐ แล้วแต่กรณี พิจารณาก่อนจะกำหนดรายละเอียดคุณลักษณะเฉพาะหรือไม่	<p>๑. ตามกฎกระทรวงฯ กำหนดในกรณีที่หน่วยงานของรัฐทราบตั้งแต่ก่อนกำหนดคุณลักษณะเฉพาะว่า พักตร์ที่ต้องการจัดซื้อพัสดุที่ผลิตภายในประเทศ แต่หน่วยงานของรัฐมีความจำเป็นที่จะจัดซื้อพัสดุที่ผลิตหรือนำเข้าพัสดุจากต่างประเทศ กรณีนี้จะต้องขออนุมัติจากผู้มีอำนาจเหนือขึ้นไปหนึ่งชั้นเพื่อพิจารณา เว้นแต่ (๑) เป็นการจัดหาอะไหล่ที่มีความจำเป็นจะต้องระบุคุณลักษณะเฉพาะ และจำเป็นต้องนำเข้าจากต่างประเทศ (๒) กรณีมีความจำเป็นจะต้องมีการใช้พัสดุที่ผลิตหรือนำเข้าจากต่างประเทศซึ่งเป็นการจัดหาครั้งหนึ่งที่มีวงเงินไม่เกิน ๒ ล้านบาท หรือราคาพัสดุที่นำเข้าจากต่างประเทศมีราคาต่อหน่วยไม่เกิน ๒ ล้านบาท ให้ขออนุมัติต่อหัวหน้าหน่วยงานของรัฐ</p> <p>๒. สำหรับกรณีที่หน่วยงานของรัฐทราบตั้งแต่ก่อนกำหนดคุณลักษณะเฉพาะหรือก่อนกำหนดขอบเขตของงานว่า <b>ไม่มีพัสดุที่ผลิตภายในประเทศ</b> และมีความจำเป็นต้องใช้พัสดุนั้น <b>กรณีนี้ไม่ต้องขออนุมัติจากหัวหน้าหน่วยงานของรัฐหรือผู้มีอำนาจเหนือขึ้นไปแต่อย่างใด</b> โดยหน่วยงานสามารถกำหนดรายละเอียดคุณลักษณะเฉพาะได้ตามวัตถุประสงค์</p> <p>เช่น หน่วยงานต้องการจัดซื้อลิฟท์ จำนวน ๒ ตัว หน่วยงานทราบตั้งแต่ต้นว่า ลิฟท์ไม่มีผลิตภายในประเทศ หน่วยงานสามารถกำหนดคุณลักษณะเฉพาะลิฟท์ที่ผลิตนำเข้าพัสดุจากต่างประเทศได้ตามวัตถุประสงค์ โดยไม่ต้องขออนุมัติจากหัวหน้าหน่วยงานของรัฐหรือผู้มีอำนาจเหนือขึ้นไป</p>
---	---



# กรณีศึกษา



ตรวจสอบคุณลักษณะเฉพาะของพัสดุที่ผลิตภายในประเทศ (MIT)  
ที่เว็บไซต์ [www.mit.fti.or.th](http://www.mit.fti.or.th) หรือฉลากผลิตภัณฑ์





# กรณีศึกษา

## การจัดซื้อพัสดุส่งเสริมการผลิตภายในประเทศ

### ➤ กรณีศึกษาการจัดซื้อวัสดุ



### ➤ กรณีศึกษาจัดซื้อครุภัณฑ์





# รายการงบประมาณ

## งานซื้อ

## งานจัดจ้าง

### งานจ้างที่มีใช้งานก่อสร้าง

- งานจ้างทำความสะอาด
  - งานจ้างซ่อมบำรุง
  - งานจ้างทำของ
  - งานจ้างอื่นๆ
- กำหนดให้คู่สัญญาต้องซื้อพัสดุประเภทวัสดุ หรือ ครุภัณฑ์ที่ผลิตภายในประเทศไม่น้อยกว่า ร้อยละ 60 ของมูลค่าพัสดุที่จะใช้ในงานจ้าง ทั้งหมดของสัญญา ไว้ในขอบเขตของงาน

### งานจ้างก่อสร้าง

- ก่อสร้างอาคาร
  - ก่อสร้างชลประทาน
  - ก่อสร้างสะพาน
  - ซ่อมแซมปรับปรุงอาคาร  
(ก่อสร้างตามคำนิยาม พสบ.การจัดซื้อจัดจ้างฯ)
- กำหนดให้คู่สัญญาต้องใช้พัสดุประเภทวัสดุ หรือครุภัณฑ์ ที่ผลิตภายในประเทศไม่น้อยกว่าร้อยละ 60 ของมูลค่า พักสดุที่จะใช้ในงานก่อสร้างทั้งหมดของสัญญา ไว้ในแบบ รุปรายการก่อสร้าง
- งานก่อสร้างคู่สัญญาต้องใช้เหล็กที่ผลิตภายในประเทศ ไม่น้อยกว่าร้อยละ 20 ของปริมาณเหล็กที่ต้องใช้ทั้งหมด ตามสัญญา

หมายเหตุ : กรณีที่หน่วยงานจะไม่ใช้พัสดุที่ผลิตภายในประเทศ หรือใช้พัสดุผลิตภายในประเทศไม่ครบ ร้อยละ 60 ให้หน่วยงานของรัฐเสนอผู้มีอำนาจเหนือขึ้นไปหนึ่งชั้น พิจารณานอมนิติเห็นชอบก่อน

## การบริหารสัญญา

เมื่อลงนามในสัญญาจ้าง ผู้รับจ้างต้องจัดทำแผนการใช้วัสดุหรือครุภัณฑ์ภายในประเทศ ไม่น้อยกว่าร้อยละ 60 ภายใน 30 วันนับถัดจากวันลงนามในสัญญา

แผนการใช้วัสดุผลิต ภายในประเทศ(ผนวก 2)

แผนการใช้วัสดุผลิตภายในประเทศ (ผนวก 2)

แผนการใช้เหล็กที่ผลิตภายในประเทศ (ผนวก 3)

ผู้ว่าจ้าง



# คำถาม-คำตอบ

## การจัดจ้างพัสดุส่งเสริมการผลิตภายในประเทศ

กรณีงานจ้างก่อสร้าง หรืองานจ้างที่ไม่ใช่งานก่อสร้าง มีรายการวัสดุที่ต้องใช้ในงาน จำนวน ๑๐ รายการ หากปรากฏว่า มีวัสดุที่ผลิตภายในประเทศ จำนวน ๓ รายการ และวัสดุ จำนวน ๗ รายการ เป็นวัสดุที่ไม่มีผลิตภายในประเทศ และจำเป็นต้องใช้วัสดุนั้น กรณีนี้หน่วยงานของรัฐต้องเสนอผู้มีอำนาจเหนือขึ้นไปหนึ่งชั้น พิจารณาก่อนจะกำหนดแบบรูปรายการงานก่อสร้างหรือก่อนกำหนดขอบเขตของงาน หรือไม่

๑. ตามกฎกระทรวงฯ และ ว ๘๙ สำหรับงานจ้างก่อสร้างหรืองานจ้างที่ไม่ใช่งานก่อสร้าง กำหนดให้หน่วยงานของรัฐต้องใช้วัสดุหรือครุภัณฑ์ที่ผลิตภายในประเทศไม่น้อยกว่าร้อยละ ๖๐ ของมูลค่าวัสดุหรือครุภัณฑ์ ที่ใช้ในงานนั้น กรณีที่หน่วยงานของรัฐทราบตั้งแต่ก่อนกำหนดรายละเอียดในแบบรูปรายการงานก่อสร้างหรือก่อนกำหนดร่างขอบเขตของงานจ้าง ว่าในงานจ้างนั้นมี**วัสดุหรือครุภัณฑ์ที่ผลิตภายในประเทศ** แต่หน่วยงานของรัฐมีความจำเป็นที่จะต้อง**ใช้วัสดุหรือครุภัณฑ์ที่ผลิตหรือนำเข้าพัสดุจากต่างประเทศ** ทำให้การใช้วัสดุหรือครุภัณฑ์ที่ผลิตภายในประเทศไม่ครบร้อยละ ๖๐ กรณีนี้จะต้อง**ขออนุมัติจากผู้มีอำนาจเหนือขึ้นไปหนึ่งชั้นเพื่อพิจารณาก่อน**

เช่น หน่วยงานต้องการจ้างจัดงาน event ปรากฏว่าหน่วยงานรัฐตั้งแต่นั้นว่า ในงานจ้างจัดงาน event มีวัสดุหรือครุภัณฑ์ที่ต้องใช้ในงานจ้าง จำนวน ๒๐ รายการ ปรากฏว่าวัสดุ ๑๙ รายการ มูลค่ารวมมากกว่าร้อยละ ๖๐ ของมูลค่าวัสดุหรือครุภัณฑ์ที่ใช้ในงานทั้งหมด **มีผลิตภายในประเทศ** แต่หน่วยงานมีความจำเป็นที่จะต้อง**ใช้วัสดุหรือครุภัณฑ์ที่ผลิตหรือนำเข้าพัสดุจากต่างประเทศทั้ง ๑๙ รายการ** หรือบางรายการ เป็นผลทำให้การใช้วัสดุหรือครุภัณฑ์ที่ผลิตภายในประเทศ**ไม่ครบร้อยละ ๖๐** กรณีนี้ต้อง**ขออนุมัติจากผู้มีอำนาจเหนือขึ้นไปก่อน**

๒. สำหรับกรณีที่หน่วยงานของรัฐทราบ**ตั้งแต่ก่อนกำหนดรายละเอียด**ในแบบรูปรายการงานก่อสร้างหรือก่อนกำหนดร่างขอบเขตของงานจ้างว่า วัสดุหรือครุภัณฑ์ที่ใช้ในงานจ้าง**ไม่มีผลิตภายในประเทศ**และจำเป็นต้องใช้ เป็นผลทำให้การใช้วัสดุหรือครุภัณฑ์ที่ผลิตภายในประเทศ**ไม่ครบร้อยละ ๖๐** กรณีนี้**ไม่ต้องขออนุมัติจากผู้มีอำนาจเหนือขึ้นไปหนึ่งชั้น**

เช่น งานก่อสร้างมีรายการวัสดุที่ต้องใช้ทั้งหมด จำนวน ๑๐ รายการ จำนวนเงิน ๑๐ ล้านบาท หากปรากฏว่า มีวัสดุที่ผลิตภายในประเทศ จำนวน ๓ รายการ จำนวนเงิน ๑ ล้านบาท คิดเป็นร้อยละ ๑๐ และวัสดุ จำนวน ๗ รายการ จำนวน ๙ ล้านบาท เป็นวัสดุที่ไม่มีผลิตภายในประเทศ และจำเป็นต้องใช้ คิดเป็นร้อยละ ๙๐ กรณีนี้**ไม่ต้องขออนุมัติจากผู้มีอำนาจเหนือขึ้นไปหนึ่งชั้น**



## การคำนวณวัสดุที่ผลิตภายในประเทศสำหรับงานก่อสร้าง

หน่วยงานของรัฐกำหนดไว้ในแบบรูปรายการก่อสร้าง หรือรายการประกอบแบบ กำหนดว่า เพื่อเป็นการส่งเสริมวัสดุที่ผลิตภายในประเทศ ให้ผู้รับจ้าง “ใช้วัสดุประเภทวัสดุ หรือครุภัณฑ์ ไม่น้อยกว่าร้อยละ 60 ของมูลค่าวัสดุที่จะใช้ในงานก่อสร้างทั้งหมดของสัญญา” และดำเนินการตามเงื่อนไข ดังต่อไปนี้

- (1) ให้ใช้เหล็กหรือเหล็กกล้าที่เป็นวัสดุส่งเสริมการผลิตภายในประเทศก่อนซึ่งต้องไม่น้อยกว่า ร้อยละ 90 ของปริมาณเหล็กหรือเหล็กกล้าที่ใช้ในงานก่อสร้างทั้งหมดในครั้งนั้น
- (2) หากการใช้เหล็กหรือเหล็กกล้าตามข้อ (1) ยังไม่ครบร้อยละของมูลค่าที่กำหนดให้ใช้วัสดุส่งเสริมการผลิตภายในประเทศ ให้ผู้รับจ้างใช้วัสดุส่งเสริมการผลิตภายในประเทศประเภทอื่นให้ครบตาม ร้อยละของมูลค่าหรือปริมาณที่กำหนดได้



### ตัวอย่าง

งานก่อสร้างทั้งสัญญา 10 ล้านบาท : แยกออกเป็น ค่าแรง 2 ล้านบาท ค่าอำนวยการ 1 ล้านบาท ค่าวัสดุและครุภัณฑ์ 7 ล้านบาท

(1) **อันดับแรก** ต้องถอดค่าวัสดุและค่าครุภัณฑ์ของ 7 ล้านบาท ออกมาคือ (60 % ของ 7 ล้านบาท = 4.2 ล้านบาท) นั้น ต้องเป็นวัสดุที่ส่งเสริมการผลิตในประเทศไทย (MIT)

(2) **อันดับสอง** ต้องมาคำนวณปริมาณเหล็กที่ใช้ในงานก่อสร้าง 100% ต้องใช้เหล็กไม่น้อยกว่าร้อยละ 90 ของปริมาณเหล็กที่ใช้ทั้งสัญญา (ภาคผนวก 3)

เมื่อคำนวณปริมาณเหล็กทั้งสัญญาคบ 90% มีมูลค่าเท่ากับ 1.8 ล้านบาท จะต้องดูว่าวงเงินที่คำนวณได้ดังกล่าวครบตามวงเงินที่ได้ตามข้อ.1 หรือไม่ หากไม่ครบ ให้หาวัสดุหรือครุภัณฑ์อื่นมาเพิ่มเติม ตามข้อ (3)

ซึ่งแนวทางปฏิบัติ (ว 89) กำหนดว่าปริมาณเหล็กที่ใช้ในงานก่อสร้างที่ได้ 1.8 ล้านบาท ยังไม่ครบ 4.2 ล้านบาท (คือยังไม่ครบ 60% ของมูลค่าวัสดุและครุภัณฑ์)

(3) **อันดับสาม** หลังจากทีถอดปริมาณเหล็กและคูณกลับได้มูลค่าแล้ว หากไม่ถึง 60% ให้นำรายการวัสดุมา รายงานในภาคผนวก 2

\*\*เพราะฉะนั้น ผู้รับจ้างต้องใช้วัสดุและครุภัณฑ์ที่ผลิตภายในประเทศเพิ่มให้ครบอีก 2.4 ล้านบาท (ภาคผนวก 2) คำนวณจาก (4.2 – 1.8 ล้านบาท = 2.4 ล้านบาท)

หมายเหตุ : ถ้าใช้เหล็กของไทยครบ 4.2 ล้านบาท แล้วก็ไม่ต้องนำวัสดุและครุภัณฑ์มาพิจารณา

## ตารางการจัดทำแผนการใช้วัสดุที่ผลิตภายในประเทศ

โครงการก่อสร้าง.....

รายการวัสดุหรือครุภัณฑ์ที่ใช้ในโครงการ

แผนการใช้วัสดุที่ผลิตภายในประเทศ

ลำดับ	รายการ	หน่วย	ปริมาณ	ราคาค่อหน่วย (บาท)	เป็นเงิน (รวม)	พัสดุในประเทศ	พัสดุล้างประเทศ
	<b>งานโครงสร้าง</b>				-		-
1	- คอนกรีตผสมเสร็จ	ลบ.ม.	200.00	2,000.00	400,000.00	400,000.00	-
2	- เสาค้ำเหล็ก ขนาด...	ตัน	30.00	4,000.00	120,000.00	120,000.00	-
3	- ไม้แบบหล่อคอนกรีต	ตร.ม.	300.00	350.00	105,000.00	105,000.00	-
4	- ฟิล์ม Post-Tension	ตร.ม.	5,000.00	500.00	2,500,000.00	2,500,000.00	-
7	- ..... "ล" "....."				-		-
	<b>งานสถาปัตยกรรม</b>				-		-
8	- หลังคา Metal Sheet	ตร.ม.	2,200.00	350.00	770,000.00	770,000.00	-
9	- ฉนวน PE Foam	ตร.ม.	2,200.00	200.00	440,000.00	440,000.00	-
12	- ..... "ล" "....."				-		-
	<b>งานระบบประปา และสุขาภิบาล และระบบดับเพลิง</b>				-		-
	S,W,V Pipe Indoor (PVC Class 8.5 Tis. 17-2532)				-		-
13	- DIA 40 mm	M	140.00	30.00	4,200.00	4,200.00	-
14	- DIA 50 mm	M	350.00	40.00	14,000.00	14,000.00	-
17	- ..... "ล" "....."				-		-
	<b>งานระบบไฟฟ้าและระบบสื่อสาร</b>				-		-
	<i>Transformer</i>				-		-
18	- Transformer 800 KVA 3P	EA	1.00	444,000.00	444,000.00	-	444,000.00
19	- Cable box 22 KV	EA	1.00	25,000.00	25,000.00	25,000.00	-
	<b>งานระบบปรับอากาศและระบายอากาศ</b>				-		-
	<i>เครื่องปรับอากาศแยกส่วน</i>				-		-
25	- FCU/CDU 24,000 BTU	ชุด	10.00	35,000.00	350,000.00	350,000.00	-
26	- FCU/CDU 42,000 BTU	ชุด	5.00	56,000.00	280,000.00	280,000.00	-
27	- ..... "ล" "....."				-		-
	<b>พัดลมระบายอากาศ</b>				-		-
28	- EF-112 (600 CFM)/CFSB	ชุด	1.00	11,000.00	11,000.00	11,000.00	-
29	- EF-113 (600 CFM)/CFSB	ชุด	1.00	11,000.00	11,000.00	11,000.00	-
33	- ..... "ล" "....."				-		-
	<b>ลิฟต์โดยสาร</b>				-		-
34	- บรรจุไม่น้อยกว่า 1 ตัน	SET	2.00	1,600,000.00	3,200,000.00	-	3,200,000.00
	ความเร็วไม่น้อยกว่า 60 ม./นาที				-		-
	<b>งานครุภัณฑ์จัดซื้อ / สั่งทำ</b>				-		-
35	- โต๊ะสำนักงาน	ตัว	120.00	2,500.00	300,000.00	300,000.00	-
36	- เก้าอี้สำนักงาน	ตัว	120.00	1,800.00	216,000.00	216,000.00	-
					-		-
<b>รวม</b>					<b>11,771,480.00</b>	<b>8,127,480.00</b>	<b>3,644,000.00</b>
	<b>อัตรา (ร้อยละ)</b>				<b>100.00</b>	<b>69.04</b>	<b>30.96</b>

ลงชื่อ ..... ผู้รับจ้าง



## ตารางการจัดทำแผนการใช้เหล็กที่ผลิตภายในประเทศ

โครงการ.....

รายการวัสดุหรือครุภัณฑ์ที่ใช้ในโครงการ

แผนการใช้เหล็กที่ผลิตภายในประเทศ

ปริมาณเหล็กทั้งโครงการ 235.98 ตัน

ลำดับ	รายการ	หน่วย	ปริมาณ	เหล็กในประเทศ	เหล็กต่างประเทศ
<b>เหล็กเส้น</b>					
1	RB $\varnothing$ 6mm. (SR24)	ตัน	0.227	0.227	-
2	RB $\varnothing$ 9mm. (SR24)	ตัน	17.024	17.024	-
3	DB $\varnothing$ 12mm. (SD40)	ตัน	90.694	90.694	-
4	DB $\varnothing$ 16mm. (SD40)	ตัน	30.934	30.934	-
5	DB $\varnothing$ 20mm. (SD40)	ตัน	31.708	31.708	-
6	DB $\varnothing$ 25mm. (SD40)	ตัน	29.209	29.209	-
7	ลวดผูกเหล็ก	ตัน	5.028	5.028	-
	... ฯลฯ...				
<b>เหล็กรูปพรรณ</b>					
8	C-125x50x20x3.2mm	ตัน	3.476	3.476	-
9	C-150x76x6.5x10 mm	ตัน	0.558	0.558	-
10	C-100-50x5x7.5mm	ตัน	16.596	16.596	-
11	C-75-40x5x7mm	ตัน	10.527	10.527	-
	... ฯลฯ...				-
<b>รวม</b>			<b>235.981</b>	<b>235.981</b>	<b>-</b>
<b>อัตรา (ร้อยละ)</b>			<b>100.00</b>	<b>100.00</b>	<b>0.00</b>



ตารางรายงานผลการใช้พัสดุที่ผลิตภายในประเทศ  
โครงการ.....

การใช้พัสดุทั้งโครงการ

รายการพัสดุทั้งโครงการ

49 รายการ

มูลค่าพัสดุทั้งโครงการ

17,671,005.00 บาท

มูลค่าการใช้พัสดุที่ผลิตภายในประเทศ

รายการ	หน่วย	จำนวนเงิน	อัตรา (ร้อยละ)
มูลค่าพัสดุที่ผลิตภายในประเทศ	บาท	8,127,480.00	69.04
มูลค่าพัสดุที่ผลิตจากต่างประเทศ	บาท	3,644,000.00	30.96

ปริมาณการใช้เหล็กทั้งโครงการ

ปริมาณการใช้เหล็กทั้งโครงการ

235.98

ตัน

มูลค่าเหล็กทั้งโครงการ\*

5,899,525.00

บาท

รายการ	หน่วย	จำนวน(ตัน)	อัตรา (ร้อยละ)
ปริมาณการใช้เหล็ก	ตัน	235.98	100.00

สรุป

( / ) เป็นไปตามกฎกระทรวงกำหนดพัสดุและวิธีการจัดซื้อจัดจ้างพัสดุที่รัฐต้องการส่งเสริมหรือสนับสนุน

1. ร้อยละ 60 พัสดุทั่วไป (มูลค่า)

2. ร้อยละ 90 เหล็ก(ปริมาณ)

( ) ไม่เป็นไปตามกฎกระทรวงกำหนดพัสดุและวิธีการจัดซื้อจัดจ้างพัสดุที่รัฐต้องการส่งเสริมหรือสนับสนุน

เหตุผล/ความจำเป็นที่หน่วยงานของรัฐไม่สามารถดำเนินการได้

.....  
.....

ลงชื่อ ..... ประธานคณะกรรมการตรวจรับพัสดุ

\*หมายเหตุ

มูลค่าเหล็ก = ปริมาณ x มูลค่าเหล็กต่อตัน

(ตัวเลขดังกล่าว สมมติว่าราคาเหล็กตันละ 25,000 บาท)

# เรื่องที่ 2

## การส่งเสริม

วิสาหกิจขนาดกลางและขนาดย่อม (SME)  
ที่ขึ้นบัญชีรายชื่อกับ สสว.

**“พัสตส่งเสริมวิสาหกิจและการประกอบอาชีพ”** หมายความว่า ผลิตผล  
ชิ้นงาน หรือบริการ ที่ผลิตหรือจัดทำขึ้น เพื่อส่งเสริมผู้ประกอบการเริ่มต้นของประเทศไทย หรือพัฒนาขีดความสามารถ ด้านเทคโนโลยี อุตสาหกรรม สินค้าหรือบริการของผู้ประกอบวิสาหกิจขนาดกลางและขนาดย่อม วิสาหกิจชุมชน กลุ่มอาชีพที่อยู่ในการกำกับดูแลของหน่วยงานของรัฐหรือที่หน่วยงานของรัฐรับรอง หรือกลุ่มอาชีพอื่นที่มีลักษณะเดียวกัน หรือองค์กรหรือมูลนิธิเพื่อคนพิการ หรือองค์การสงเคราะห์ที่ได้รับการรับรองจากหน่วยงานของรัฐ

# มาตรการการสนับสนุนให้ SME เข้าถึงการจัดซื้อจัดจ้างภาครัฐ (ตามกฎหมายกระทรวง)

**SME-GP**  
การซื้อจัดจ้างภาครัฐที่มุ่งสนับสนุน  
สินค้าและบริการของผู้ประกอบการ SME

**มาตรการที่ 1**  
การจัดซื้อจัดจ้าง  
โดยวิธีคัดเลือก

**มาตรการที่ 2**  
การจัดซื้อจัดจ้างโดยวิธี  
ประกวดราคาอิเล็กทรอนิกส์ (e-Bidding)

**SME 30%**

กำหนดให้ภาครัฐจัดซื้อจัดจ้าง  
จาก SME ไม่น้อยกว่า 30%

**SME +10%**

ให้ต้นทุน SME เสนอราคา  
สูงกว่าราคาต่ำสุดได้ 10%

คัดเลือก SME ในจังหวัดก่อน  
อย่างน้อย 3 ราย

ข้อกำหนดสำคัญที่ SME จะได้รับสิทธิประโยชน์

SME + สินค้า/บริการ

ผู้ประกอบการ SME และสินค้า/บริการ  
ที่ขึ้นทะเบียนไว้กับ สสว. »

SME ขึ้นทะเบียนด้วยตนเอง

[WWW.THAISMEGP.COM](http://WWW.THAISMEGP.COM)

## คุณสมบัติของ SME ที่ได้รับสิทธิประโยชน์

เป็น SME ไทย ที่เป็นนิติบุคคล หรือบุคคลธรรมดา ซึ่งมีคุณสมบัติดังนี้

MICRO วิสาหกิจขนาดย่อย	SMALL วิสาหกิจขนาดย่อม	MEDIUM วิสาหกิจขนาดกลาง
ภาคการผลิต ภาคการค้า • ภาคบริการ รายได้ไม่เกิน <b>1.8</b> ล้านบาท	ภาคการผลิต รายได้ไม่เกิน <b>100</b> ล้านบาท ภาคการค้า • ภาคบริการ รายได้ไม่เกิน <b>50</b> ล้านบาท	ภาคการผลิต รายได้ไม่เกิน <b>500</b> ล้านบาท ภาคการค้า • ภาคบริการ รายได้ไม่เกิน <b>300</b> ล้านบาท

### เอกสารประกอบการพิจารณา

#### เอกสารการจัดตั้งธุรกิจ

- นิติบุคคล** สำเนาหนังสือรับรองการจดทะเบียนนิติบุคคล (กระทรวงพาณิชย์ออกให้ไม่เกิน 6 เดือน)
- บุคคลธรรมดา** ทะเบียนพาณิชย์ หรือทะเบียนตามกำหนดของหน่วยงานราชการอื่น

#### เอกสารแสดงรายได้

- นิติบุคคล** งบการเงินปีล่าสุด
- บุคคลธรรมดา** เอกสารหรือหลักฐานการยื่นแบบแสดงรายการภาษีเงินได้บุคคลธรรมดา เช่น ใบเสร็จการชำระภาษีอย่างย่อ แบบยื่นภาษีเงินได้ประจำปี ฯลฯ



# มาตรการการสนับสนุนให้ SME เข้าถึงการจัดซื้อจัดจ้างภาครัฐ (ตามกฎกระทรวง)

## หลักการ



ให้รายงานผลการจัดซื้อจัดจ้างกับผู้ประกอบการ SMEs (ภาคผนวก 1) ไปยัง สสว. ภายใน 30 วัน นับถัดจากวันสิ้นปีงบประมาณ

สำหรับหน่วยงานของรัฐที่มีหน่วยงานย่อย ให้คืนสังกัดเป็นผู้รายงานในภาพรวม

ขอให้จัดซื้อจัดจ้างกับ SME ไม่น้อยกว่า 30%

# การพิจารณาพัสดุและวงเงินที่จะซื้อหรือจ้างกับ ผู้ประกอบการ SMEs





# ภาพรวมการดำเนินการซื้อจ้าง ตาม ว 89





รายการจัดสรรงบประมาณครุภัณฑ์ อบต. A

ประจำปีงบประมาณ พ.ศ. 2564

ลำดับที่	รายการ	ราคาต่อหน่วย	จำนวน	รวม	SMEs	จำนวน ส.ป.ก. SMEs	ไม่ใช่ SMEs
<b>1</b>	<b>ครุภัณฑ์โชนกและเผยแพร่</b>						
1	เครื่องมัลติมีเดียโปรเจคเตอร์ ระดับ XGA ขนาด 2,500 ANSI Lumens	27,700.00	2.00	55,400.00			
2	เครื่องมัลติมีเดียโปรเจคเตอร์ ระดับ XGA ขนาด 4,000 ANSI Lumens	42,500.00	2.00	85,000.00			
3	จอรับภาพ ชนิดมอเดอ์ไฟฟ้า ขนาดเส้นแวงมม	13,000.00	2.00	26,000.00			
<b>2</b>	<b>ครุภัณฑ์คอมพิวเตอร์และอุปกรณ์</b>						
1	เครื่อง Scanner สำหรับกระดาษขนาด A0	439,470.00	1.00	439,470.00			
2	เครื่อง Scanner สำหรับกระดาษขนาด A3	117,000.00	2.00	234,000.00			
3	เครื่องคอมพิวเตอร์แบบ ALL In One สำหรับงานประมวลผล พร้อมชุดโปรแกรมระบบปฏิบัติการ	26,800.00	2.00	53,600.00			
<b>4</b>	<b>ครุภัณฑ์งานบ้านงานครัว</b>						
1	เครื่องตัดหญ้า แบบข้อแข็ง	9,500.00	10.00	95,000.00			
2	เครื่องตัดหญ้า แบบล้อจักรยาน	12,000.00	2.00	24,000.00			
<b>6</b>	<b>ครุภัณฑ์สำนักงาน</b>						
1	เครื่องโทรสารแบบใช้กระดาษรวมค่า (ส่งเอกสารได้ครั้งละ 20 แผ่น)	18,000.00	15.00	270,000.00			
2	โต๊ะประชุมพร้อมเก้าอี้ ขนาด 20 ที่นั่ง	86,790.00	7.00	607,530.00			
<b>7</b>	<b>ครุภัณฑ์สำรวจ</b>						
1	กล้องระดับขนาดกำลังขยาย 24 เท่า	22,000.00	5.00	110,000.00			
	<b>รวมวงเงินงบประมาณค่าครุภัณฑ์</b>			<b>2,000,000.00</b>			
<b>8</b>	<b>งานก่อสร้าง</b>						
1	ปรับปรุงสะพานคสล.			1,000,000.00			
2	ซ่อมแซมถนน...หมู่ 1			400,000.00			
3	ซ่อมแซมถนน...หมู่ 2			300,000.00			
4	ซ่อมแซมถนน...หมู่ 3			450,000.00			
5	ซ่อมแซมถนน...หมู่ 4			400,000.00			
6	ปรับปรุงสำนักงาน			450,000.00			
7	ก่อสร้างถนน คสล			2,000,000.00			
8	โครงการขุดลอก			1,000,000.00			
	<b>รวมวงเงินงบประมาณค่าก่อสร้าง</b>			<b>6,000,000.00</b>			
<b>9</b>	<b>จ้างเหมาบริการ</b>						
1	จ้างเหมาทำความสะอาด			500,000.00			
2	จ้างเหมาดูแลบำรุงรักษาเครื่องมือและอุปกรณ์			300,000.00			
3	ค่าซ่อมแซมครุภัณฑ์อุปกรณ์			200,000.00			
	<b>รวมวงเงินงบประมาณค่าจ้างเหมาบริการ</b>			<b>1,000,000.00</b>			
<b>9</b>	<b>ค่าวัสดุ</b>						
1	ค่าวัสดุ ค่าใช้สอย			1,000,000.00			
	<b>รวมวงเงินงบประมาณค่าวัสดุ</b>			<b>1,000,000.00</b>			
	<b>รวมงบประมาณทั้งสิ้น</b>			<b>10,000,000.00</b>			

# การเลือกวิธีการจัดซื้อจัดจ้าง และการเชิญชวนผู้ประกอบการเข้ายื่นข้อเสนอ

กำหนดรายละเอียดคุณลักษณะเฉพาะของพัสดุ หรือขอบเขตของงาน หรือแบบรูปรายการก่อสร้าง

ตรวจสอบรายชื่อสินค้า/บริการ และรายชื่อผู้ประกอบการ SMEs  
ที่ได้ขึ้นบัญชีกับ สสว. ที่ [www.thaismegp.com](http://www.thaismegp.com)

**1** มีผู้ประกอบการ SMEs ในจังหวัด  
ไม่น้อยกว่า 3 ราย

ไม่เกิน 5 แสนบาท (วิธีเฉพาะเจาะจง (ข))

เจรจาตกลงราคา  
กับผู้ประกอบ  
การทั่วไป

เจรจาดตกลง  
ราคากับ  
ผู้ประกอบการ  
SMEs ใน  
จังหวัด

วงเงินเกิน 5  
แสนบาท (วิธีคัดเลือก)

โดยเชิญ  
ผู้ประกอบการ  
SMEs ในจังหวัดไม่  
น้อยกว่า 3 ราย  
เสนอราคา

**2** ไม่มีผู้ประกอบการ SMEs ในจังหวัด  
หรือมีแต่ไม่ถึง 3 ราย แต่มี SMEs ของจังหวัดอื่น  
รวมกันทั้งหมดไม่น้อยกว่า 3 ราย

ไม่เกิน 5 แสนบาท (วิธีเฉพาะเจาะจง (ข))

เจรจาดตกลง  
ราคากับ  
ผู้ประกอบการ  
ทั่วไป

เจรจาดตกลง  
ราคากับ  
ผู้ประกอบการ  
SMEs ใน  
จังหวัด

วงเงินเกิน  
5 แสนบาท (วิธีคัดเลือก)

เชิญผู้ประกอบการ SMEs ใน  
จังหวัดก่อน (ถ้ามี) แล้วจึง  
เชิญ SMEs ของจังหวัดอื่นๆ  
รวมกันไม่น้อยกว่า 3 ราย  
เข้ามาเสนอราคา

**3** ไม่มีผู้ประกอบการ SMEs หรือมีในจังหวัด และจังหวัดอื่นๆ รวมกันแล้วไม่ถึง 3 ราย

**3.1** ใช้วิธีการจัดซื้อจัดจ้าง  
ตาม พรบ.จัดซื้อจัดจ้างฯ

ประกาศเชิญชวนทั่วไป    คัดเลือก    เจาะจง

- e-market
- e-bidding (เกณฑ์ PP)
- สอบราคา

**หมายเหตุ**  
ผู้ประกอบการ SMEs ใน  
จังหวัด หมายถึงจังหวัดของ  
หน่วยงานของรัฐที่  
ดำเนินการจัดซื้อจัดจ้างนั้น  
ตั้งอยู่ (สถานที่ตั้ง)

**3.2** กรณีใช้วิธี e-bidding  
และใช้เกณฑ์ราคา

ถ้ามีผู้ประกอบการ SMEs  
เข้าเสนอราคาด้วย และเสนอ  
ราคาสูงกว่าผู้เสนอราคา  
ทั่วไป ไม่เกินร้อยละ 10 ให้  
SMEs รายนั้นเป็นผู้ชนะ

กรณีผู้เสนอราคาเป็นกิจการ  
ร่วมค้า จะได้รับสิทธิแต่มีต่อ  
ก็ต่อเมื่อผู้เข้าร่วมค้าทุกราย  
เป็นผู้ประกอบการ SMEs

กรณีคู่สัญญาเป็นผู้ประกอบการ SMEs  
สามารถนำไปคิดรวมเป็นร้อยละ 30 ได้

## ตารางรายงานการจัดซื้อจัดจ้างกับผู้ประกอบการ SMEs

หน่วยงาน.....

รายการพัสดุที่ตรงกับรายชื่อสินค้าหรือบริการ และรายชื่อผู้ประกอบการวิสาหกิจขนาดกลางและขนาดย่อม(SMEs)

ลำดับ	รายการพัสดุ*	มูลค่าที่ต้องจัดซื้อจัดจ้าง
1	เครื่องใช้และอุปกรณ์สำนักงาน จำนวน ..... รายการ ดังนี้ ปากกาลบคำผิด จำนวน** ..... เป็นเงิน : 3,000.00 ปากกาถูกลิ้น จำนวน** ..... เป็นเงิน : 4,000.00 ปากกาหมึกเจล จำนวน** ..... เป็นเงิน : 3,000.00 ซองครุฑสีขาว (DL) จำนวน** ..... เป็นเงิน : 5,000.00 ฯลฯ	26,000.00
2	ชิ้นส่วนและอุปกรณ์สำหรับระบบไฟฟ้าและแสงสว่าง จำนวน .... รายการ ดังนี้ สายไฟฟ้า จำนวน** ..... เป็นเงิน : 20,000.00 สายเคเบิล จำนวน** ..... เป็นเงิน : 30,000.00 ชุดหลอดไฟยาว จำนวน** ..... เป็นเงิน : 80,000.00 ฯลฯ	195,000.00
3	เครื่องมือ อุปกรณ์และวัสดุสิ้นเปลืองทางการแพทย์ จำนวน .... รายการ ดังนี้ วัสดุวิทยาศาสตร์และการแพทย์ จำนวน** ..... เป็นเงิน : 50,000.00 สารเคมี จำนวน** ..... เป็นเงิน : 100,000.00 ฯลฯ	150,000.00
4	อุปกรณ์และวัสดุสำหรับทำความสะอาด จำนวน ..... รายการ ดังนี้ ผ้าเช็ดเท้า จำนวน** ..... เป็นเงิน : 10,000.00 ขวดฉีดน้ำ จำนวน** ..... เป็นเงิน : 5,000.00 แปลงถูพื้นพลาสติกดำยาว จำนวน** ..... เป็นเงิน : 5,000.00 แปลงถูส้วม จำนวน** ..... เป็นเงิน : 2,000.00 ที่โกยขยะ จำนวน** ..... เป็นเงิน : 3,000.00 ฯลฯ	58,000.00
5	บริการด้านการก่อสร้างและบำรุงรักษาอาคาร จำนวน ..... รายการ ดังนี้ กระเบื้องซีเมนต์โยหินมุงหลังคา จำนวน** ..... เป็นเงิน : 10,000.00 ทราย จำนวน** ..... เป็นเงิน : 100,000.00 หินย้อย จำนวน** ..... เป็นเงิน : 100,000.00 ทรายถมที่ จำนวน** ..... เป็นเงิน : 100,000.00 ดินถมที่ จำนวน** ..... เป็นเงิน : 100,000.00 ดินลูกรัง จำนวน** ..... เป็นเงิน : 100,000.00 ฯลฯ	1,070,000.00
	รวม	1,499,000.00

-งบประมาณทั้งหมดที่หน่วยงานของรัฐต้องจัดซื้อจัดจ้าง

1,499,000.00

-คิดเป็นร้อยละ 30 ของงบประมาณสำหรับการจัดซื้อจัดจ้างที่หน่วยงานรัฐจะต้องจัดซื้อจัดจ้าง

449,700.00 บาท

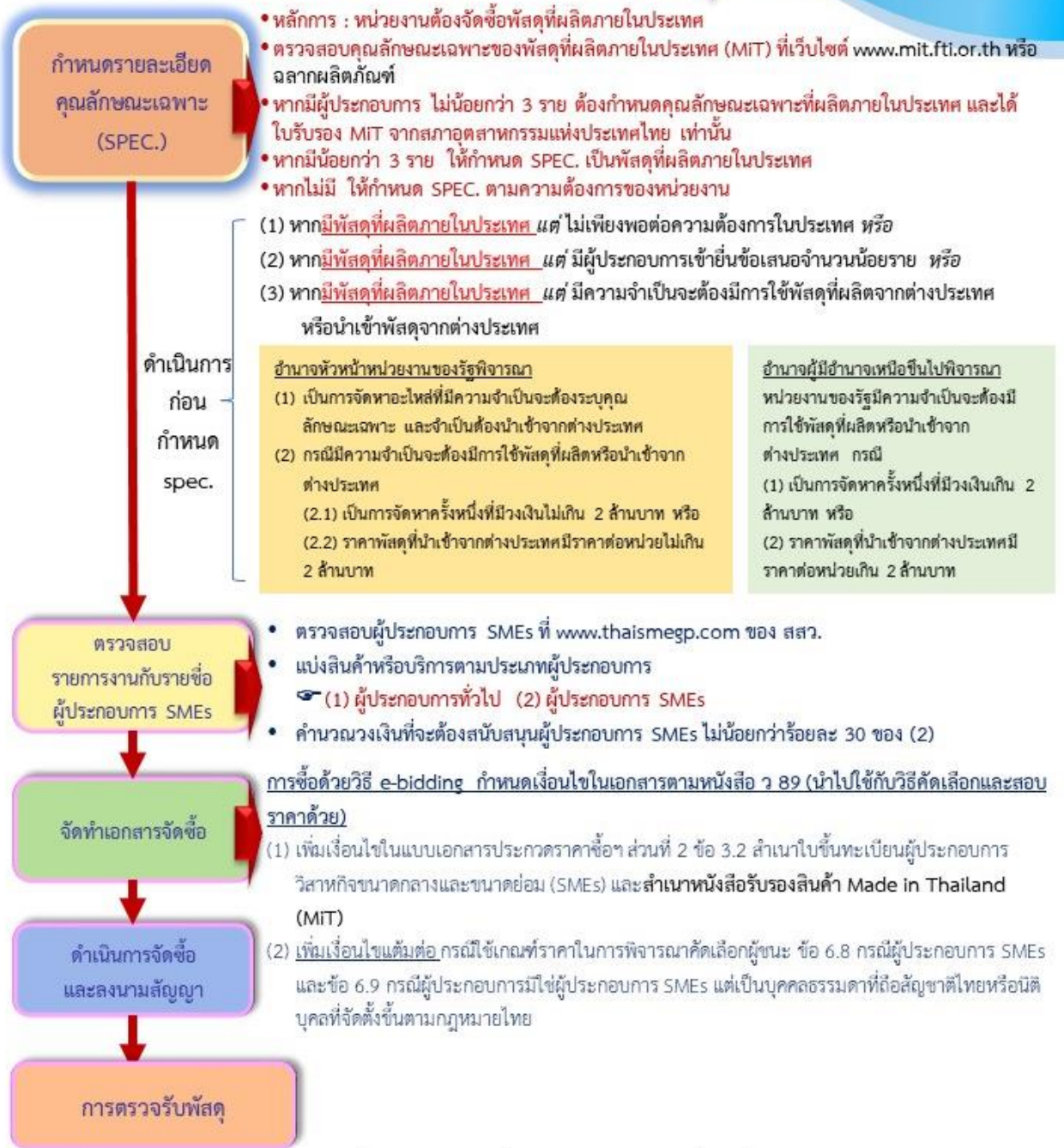


**สรุปภาพรวม  
การส่งเสริมพืช  
ที่ผลิตในประเทศ  
และส่งเสริม  
ผู้ประกอบการ  
SME**



**THAI  
SME-GP**

# กระบวนการดำเนินการซื้อพัสดุ ตาม ว 89



คณะกรรมการตรวจรับพัสดุ ตรวจสอบพัสดุที่ส่งมอบเป็นพัสดุที่ผลิตภายในประเทศตามเงื่อนไขที่กำหนดในสัญญาโดยตรวจสอบจาก [www.mit.fti.or.th](http://www.mit.fti.or.th) หรือปรึกษาผลิตภัณฑ์

**ข้อมูลอ้างอิง**

- (1) กฎกระทรวงกำหนดพัสดุและวิธีการจัดซื้อจัดจ้างพัสดุที่รัฐต้องการส่งเสริมหรือสนับสนุน (ฉบับที่ 2) พ.ศ. 2563
- (2) หนังสือคณะกรรมการวินิจฉัยฯ คำนวณที่ กค. (กวจ) 0405.2/ว 89





# กระบวนการดำเนินการจ้างก่อสร้าง ตาม ว 89



\*\* หากมูลค่า/ปริมาณของพัสดุไม่สามารถดำเนินการตามแผน สามารถแก้ไขเปลี่ยนแปลงแผนได้ ทั้งนี้ ต้องก่อนการส่งมอบงานในแต่ละงวด [ข้อมูลอ้างอิง](#)





## คำอธิบาย

หน่วยงานของรัฐกำหนดไว้ในแบบรูปรายการก่อสร้าง หรือรายการประกอบแบบ กำหนดว่า เพื่อเป็นการส่งเสริมวัสดุที่ผลิตภายในประเทศ ให้ผู้รับจ้าง “ใช้วัสดุประเภทวัสดุ หรือครุภัณฑ์ ไม่น้อยกว่าร้อยละ 60 ของมูลค่าวัสดุที่จะใช้ในงานก่อสร้างทั้งหมดของสัญญา” และดำเนินการตามเงื่อนไข ดังต่อไปนี้

- (1) ให้ใช้เหล็กหรือเหล็กกล้าที่เป็นวัสดุส่งเสริมการผลิตภายในประเทศก่อนซึ่งต้องไม่น้อยกว่า ร้อยละ 90 ของปริมาณเหล็กหรือเหล็กกล้าที่ใช้ในงานก่อสร้างทั้งหมดในครั้งนั้น
- (2) หากการใช้เหล็กหรือเหล็กกล้าตามข้อ (1) ยังไม่ครบร้อยละของมูลค่าที่กำหนดให้ใช้วัสดุส่งเสริมการผลิตภายในประเทศ ให้ผู้รับจ้างใช้วัสดุส่งเสริมการผลิตภายในประเทศประเภทอื่นให้ครบตาม ร้อยละของมูลค่าหรือปริมาณที่กำหนดได้



### ตัวอย่าง

งานก่อสร้างทั้งสัญญา 10 ล้านบาท : แยกออกเป็น ค่าแรง 2 ล้านบาท ค่าอำนวยการ 1 ล้านบาท ค่าวัสดุและครุภัณฑ์ 7 ล้านบาท

(1) **อันดับแรก** ต้องถอดค่าวัสดุและค่าครุภัณฑ์ของ 7 ล้านบาท ออกมาคือ (60 % ของ 7 ล้านบาท = 4.2 ล้านบาท นั้น ต้องเป็นวัสดุที่ส่งเสริมการผลิตในประเทศไทย (MIT)

(2) **อันดับสอง** ต้องมาคำนวณปริมาณเหล็กที่ใช้ในงานก่อสร้าง 100% ต้องใช้เหล็กไม่น้อยกว่าร้อยละ 90 ของปริมาณเหล็กที่ใช้ทั้งสัญญา (ภาคผนวก 3)

เมื่อคำนวณปริมาณเหล็กทั้งสัญญาครบ 90% มีมูลค่าเท่ากับ 1.8 ล้านบาท จะต้องดูว่าวงเงินที่คำนวณได้ดังกล่าวครบตามวงเงินที่ได้ตามข้อ.1 หรือไม่ หากไม่ครบ ให้หาวัสดุหรือครุภัณฑ์อื่นมาเพิ่มเติม ตามข้อ (3) ซึ่งแนวทางปฏิบัติ (ว 89) กำหนดว่าปริมาณเหล็กที่ใช้ในงานก่อสร้างที่ได้ 1.8 ล้านบาท ยังไม่ครบ 4.2 ล้านบาท (คือยังไม่ครบ 60% ของมูลค่าวัสดุและครุภัณฑ์)

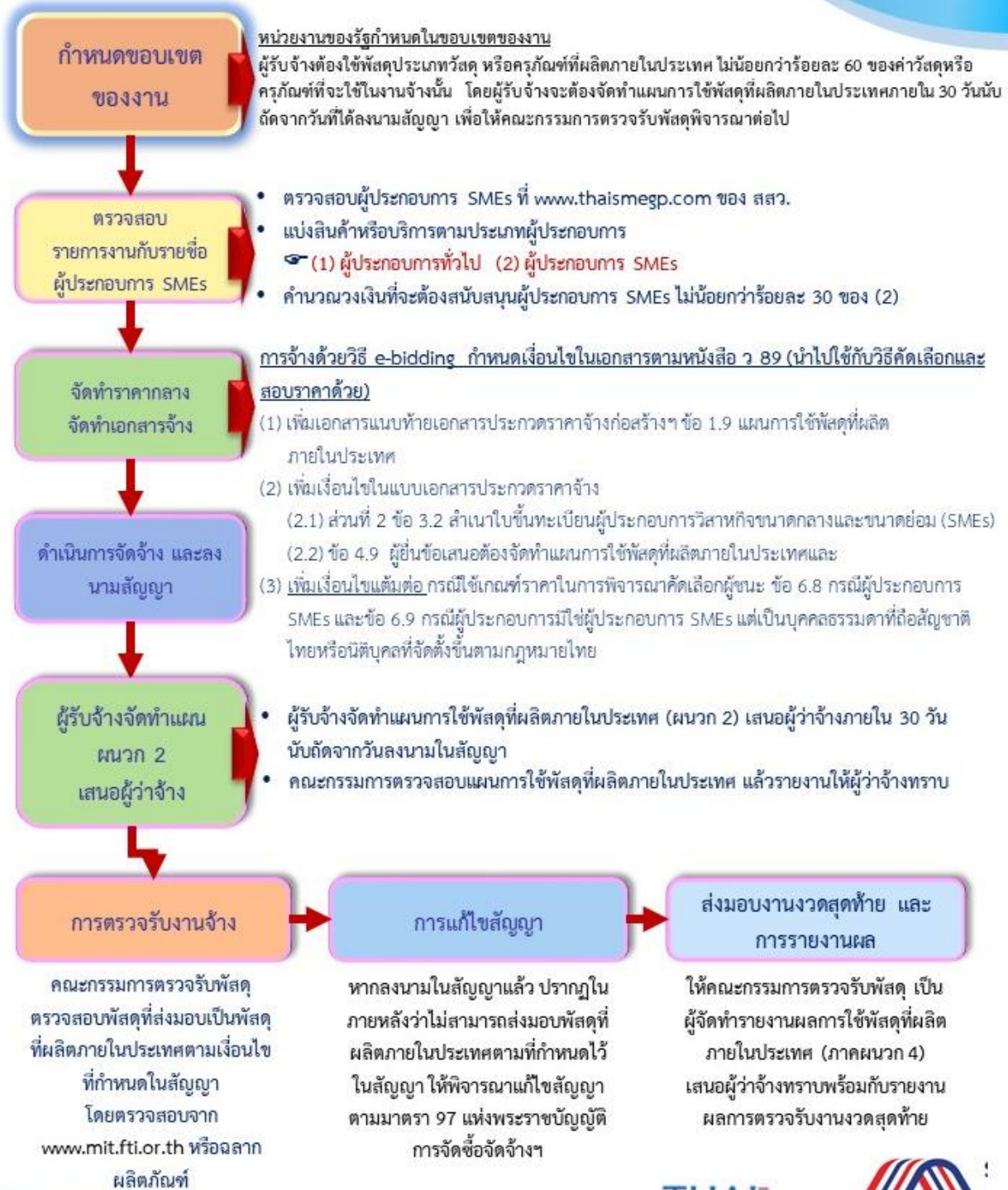
(3) **อันดับสาม** หลังจากทีถอดปริมาณเหล็กและคูณกลับได้มูลค่าแล้ว หากไม่ถึง 60%ให้นำรายการวัสดุมา รายงานในภาคผนวก 2

\*\*เพราะฉะนั้น ผู้รับจ้างต้องใช้วัสดุและครุภัณฑ์ที่ผลิตภายในประเทศเพิ่มให้ครบอีก 2.4 ล้านบาท (ภาคผนวก

2) คำนวณจาก (4.2 – 1.8 ล้านบาท = 2.4 ล้านบาท)

หมายเหตุ : ถ้าใช้เหล็กของไทยครบ 4.2 ล้านบาท ก็ไม่ต้องนำวัสดุและครุภัณฑ์มาพิจารณา

# กระบวนการดำเนินการจ้างที่มีใช้งานก่อสร้าง ตาม ว 89



\*\* หากมูลค่าปริมาณของพัสดุไม่สามารถดำเนินการตามแผน สามารถแก้ไขเปลี่ยนแปลงแผนได้ ทั้งนี้ ต้องก่อนการส่งมอบงานในแต่ละงวด

THAI  
SME-GP



# เรื่องที่ 3

## การส่งเสริม

พัสดุที่เป็นมิตรกับสิ่งแวดล้อม  
ขึ้นบัญชีรายชื่อกับกรมควบคุมมลพิษ

**“พัสดุที่เป็นมิตรกับสิ่งแวดล้อม”** หมายความว่า สินค้าหรือบริการที่ส่งผลกระทบต่อสิ่งแวดล้อมน้อยกว่าสินค้าหรือบริการประเภทเดียวกัน แต่มีคุณสมบัติหรือคุณภาพเทียบเท่าหรือสูงกว่าสินค้าหรือบริการประเภทเดียวกัน โดยพิจารณาจากขั้นตอนการจัดหาวัตถุดิบ การผลิตการขนส่ง การใช้งาน การนำกลับไปใช้ (reuse) การแปรใช้ใหม่ (recycle) และการนำไปกำจัด



# การจัดซื้อจัดจ้างพัสดุที่เป็นมิตรกับสิ่งแวดล้อม



ไม่บังคับ

หน่วยงานกำหนดรายละเอียด  
คุณลักษณะเฉพาะของพัสดุ

เป็นพัสดุทั่วไป

ต้องการพัสดุ  
ที่เป็นมิตรกับสิ่งแวดล้อม

ดำเนินการตามวิธีการ  
จัดซื้อจัดจ้างของ  
พระราชบัญญัติ  
การจัดซื้อจัดจ้างฯ

ให้ตรวจสอบบัญชีรายชื่อสินค้าหรือบริการ ได้ที่  
<http://gp.pcd.go.th> ของกรมควบคุมมลพิษ



มีรายเดียว  
ใช้วิธีเฉพาะเจาะจง

มีตั้งแต่ 2 รายขึ้นไป  
ใช้วิธีคัดเลือก

ไม่ปรากฏรายชื่อให้  
ดำเนินการตามวิธีการ  
ของพระราชบัญญัติ  
การจัดซื้อจัดจ้างฯ



อนึ่ง หากหน่วยงานไม่ประสงค์จะจัดซื้อจัดจ้างพัสดุที่เป็นมิตรกับสิ่งแวดล้อม ให้หน่วยงานกำหนดรายละเอียดคุณลักษณะเฉพาะหรือร่างขอบเขตของงาน ให้เป็นไปตามวัตถุประสงค์ของหน่วยงาน

# ฐานข้อมูลสินค้าและบริการที่เป็นมิตร กับสิ่งแวดล้อม (pcd.go.th)

หน้าแรก

สินค้าและบริการ

เกณฑ์ข้อกำหนด



การขึ้นทะเบียน

การรายงานผล

บริการสมาชิก

**2021** ตรวจสอบ  
บัญชีรายชื้อสินค้าและบริการที่เป็นมิตรกับสิ่งแวดล้อมได้ทันที  
หรือดาวน์โหลด Application **Thai GPP**

Download on the App Store  
GET IT ON Google Play

สำหรับ iOS (iPhone) สำหรับ Android



Mobile App Version



ชื่อสถานที่/ห้าง  
จังหวัด  
สาขา

มีจำนวน 37 รายการ

กระดาษกึ่งเคลือบสารแข็ง จากหินทดทำไป (22)	ฟิล์มกึ่งเคลือบค่าดี (44)	หลอดไฟแอลอีดี (0)	ตู้ช่องแช่เย็นเล็ก (8)
กระดาษชำระ (21)	แบตเตอรี่ปรอทชนิด (10)	ปากกาไวท์บอร์ด (6)	ตู้ช่องแช่เย็นกลาง (134)

มีจำนวน 37 รายการ

# เรื่องที่ 4

## กรณีศึกษา

### การจัดซื้อจัดจ้างแต่ละวิธี

- เพื่อส่งเสริมผู้ประกอบการ SME
- เพื่อส่งเสริมพัสดุที่ผลิตภายในประเทศ
- เพื่อส่งเสริมพัสดุที่เป็นมิตรกับสิ่งแวดล้อม



# กรณีศึกษา

การกำหนดขอบเขตของงาน หรือแบบรูปรายการก่อสร้าง

➤ กรณีศึกษาการจ้างซ่อมรถยนต์



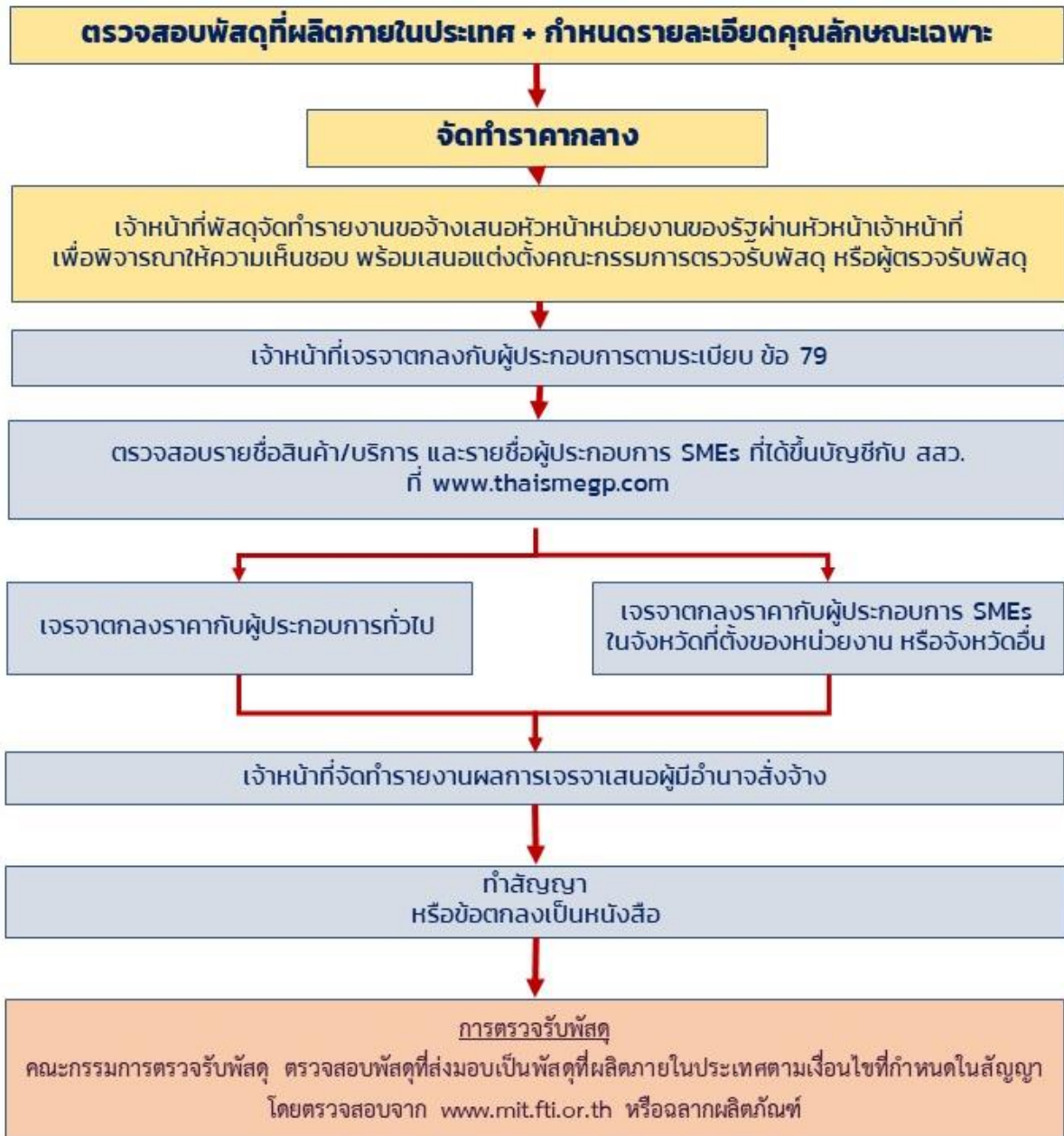
➤ กรณีศึกษาการจ้างตัดชุดพละ



➤ กรณีศึกษาจ้างก่อสร้าง



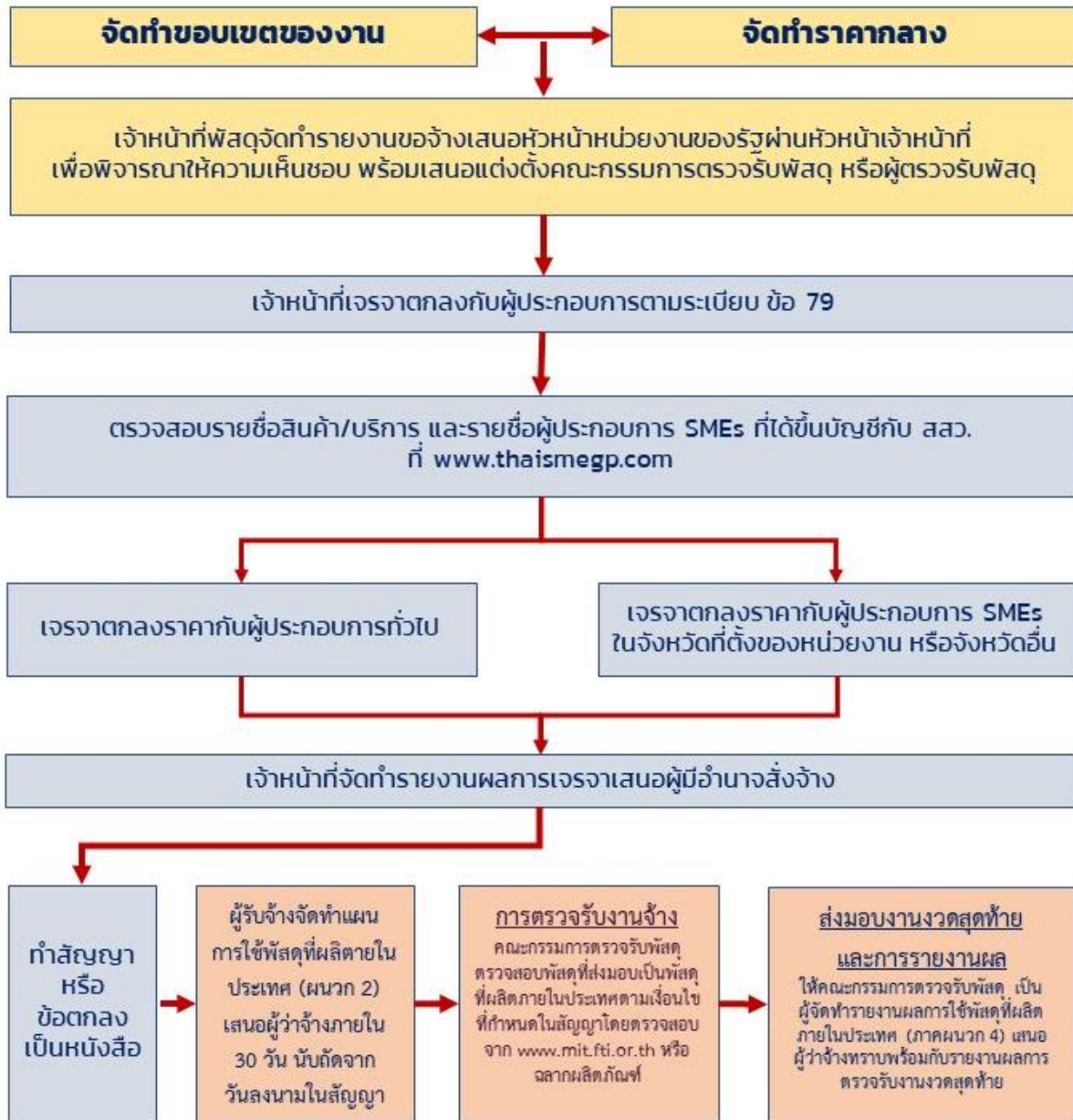
# ขั้นตอนดำเนินการซื้อโดยวิธีเฉพาะเจาะจง (วงเงินไม่เกิน 500,000)



## หมายเหตุ

กรณีผู้ได้รับการคัดเลือก เป็นผู้ประกอบการ SMEs สามารถนำไปคิดเป็นร้อยละ 30 ได้

# ขั้นตอนดำเนินการจ้างโดยวิธีเฉพาะเจาะจง (วงเงินไม่เกิน 500,000)

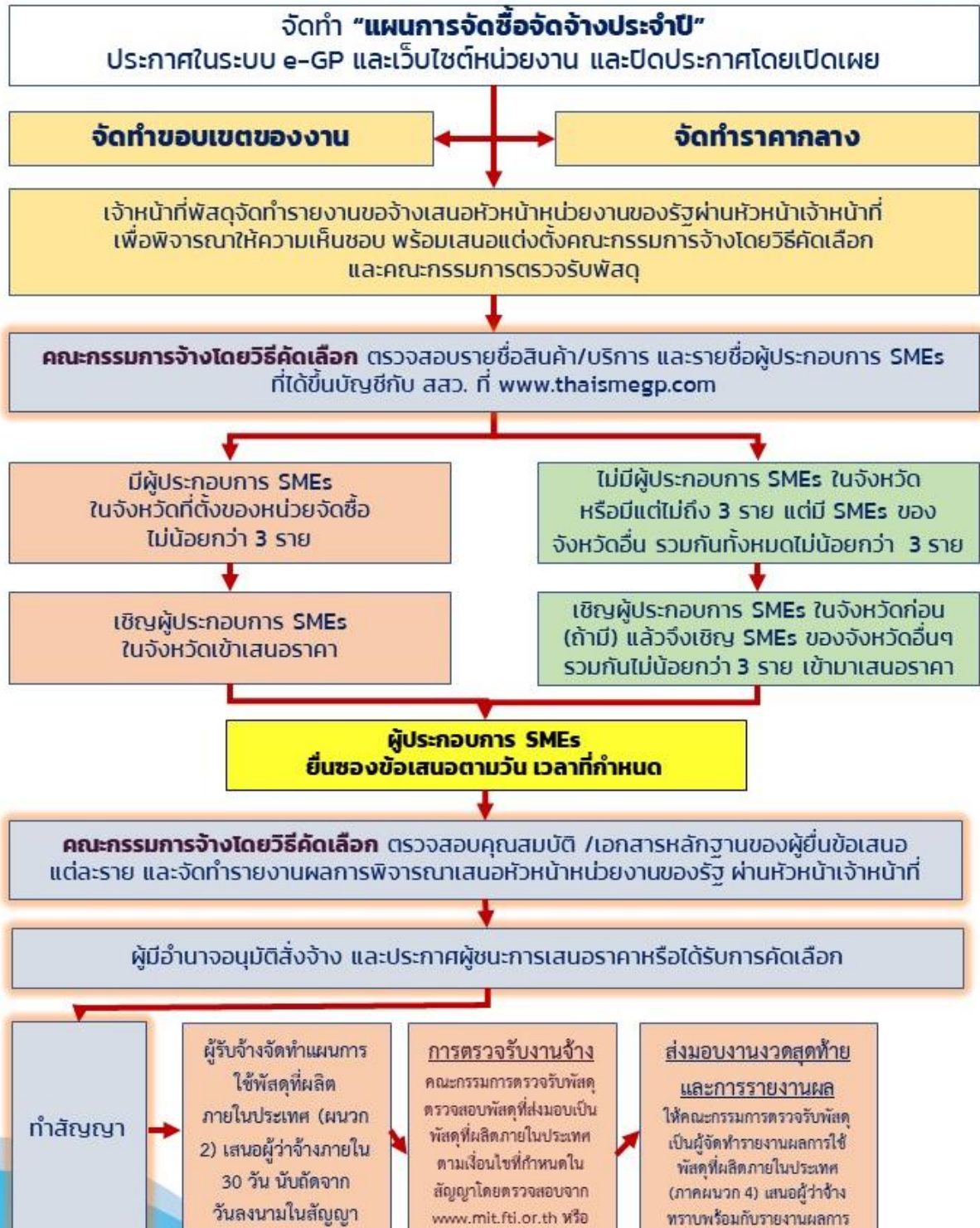


## หมายเหตุ

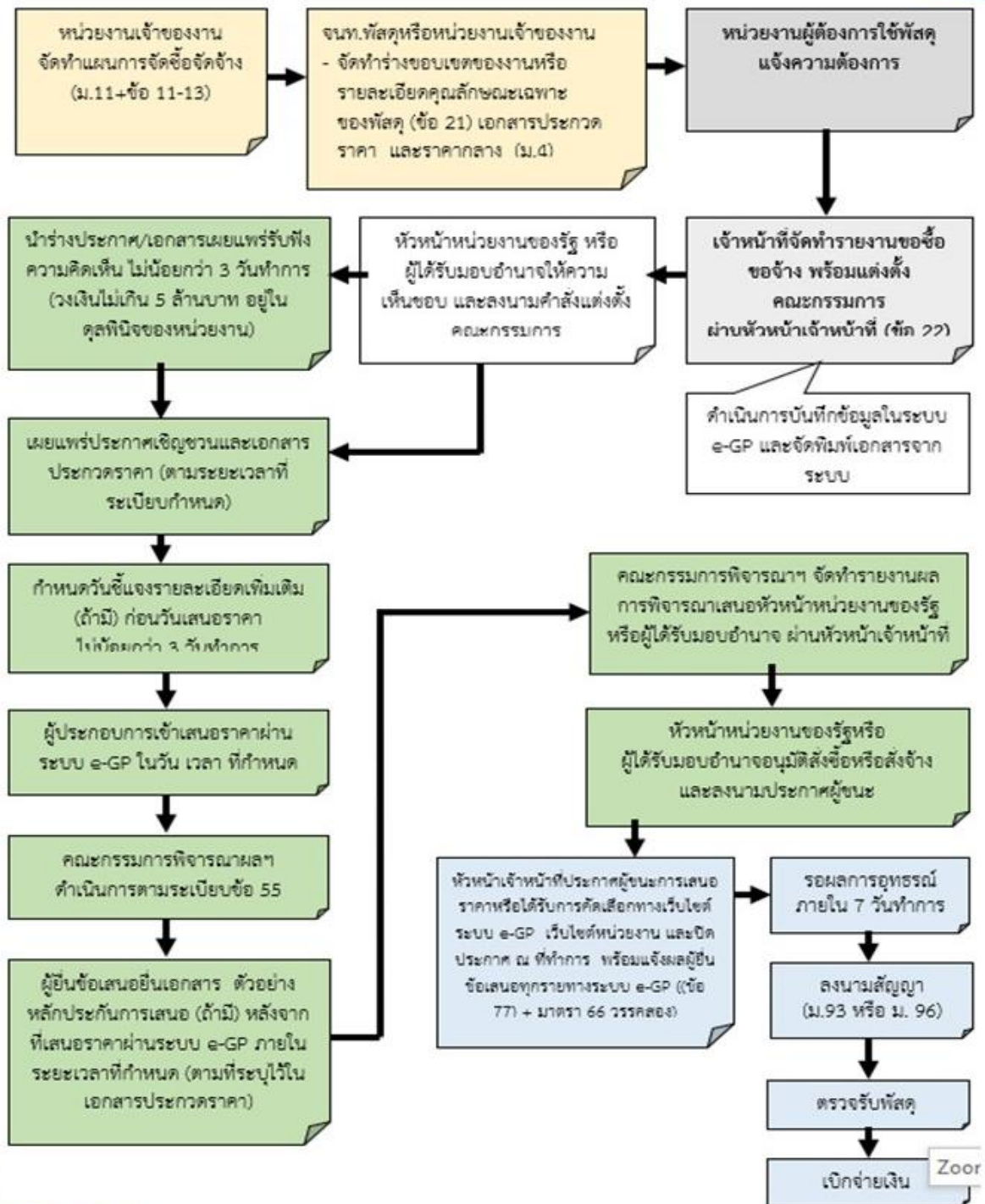
กรณีผู้ได้รับการคัดเลือก เป็นผู้ประกอบการ SMEs สามารถนำไปคิดเป็นร้อยละ 30 ได้



# ขั้นตอนดำเนินการจ้างโดยวิธีคัดเลือก (กรณีจ้างผู้ประกอบการ SMEs)



# ขั้นตอนดำเนินการซื้อหรือจ้าง โดยวิธี e-bidding



## การพิจารณาแต้มต่อ

### กรณีผู้ยื่นข้อเสนอเป็นผู้ประกอบการ SMEs

การเสนอราคาครั้งนี้มีผู้เสนอราคา 5 ราย ได้แก่ บริษัท ก. บริษัท ข. บริษัท ค. ห้างหุ้นส่วนจำกัด A. และห้างหุ้นส่วนจำกัด B. โดยห้างหุ้นส่วนจำกัด A. และห้างหุ้นส่วนจำกัด B. เป็นผู้ประกอบการ SMEs และบริษัท ก. บริษัท ข. และบริษัท ค. เป็นผู้ประกอบการทั่วไป ซึ่งผู้เสนอราคา แต่ละราย เสนอราคา ดังนี้

บริษัท ก. (ผู้เสนอราคาต่ำสุด)	5,000,000 บาท	คิดเป็น 10% ของราคาที่เสนอ = 500,000	➔ 3
บริษัท ข.	5,200,000 บาท		
บริษัท ค.	5,250,000 บาท		
ห้างหุ้นส่วนจำกัด A. (SMEs)	5,300,000 บาท	(ผลต่าง 300,000 คิดเป็น 6%)	➔ 1
ห้างหุ้นส่วนจำกัด B. (SMEs)	5,400,000 บาท	(ผลต่าง 400,000 คิดเป็น 8%)	➔ 2

พิจารณาได้ว่า ในการเสนอราคาครั้งนี้ ห้างหุ้นส่วนจำกัด A. และห้างหุ้นส่วนจำกัด B. ซึ่งเป็นผู้ประกอบการ SMEs ได้เสนอราคาสูงกว่าผู้เสนอราคารายอื่นที่เสนอราคาต่ำสุดแต่ไม่เกินร้อยละ 10 ดังนั้น ในการเสนอราคาครั้งนี้ จึงพิจารณาให้

ห้างหุ้นส่วนจำกัด A.	เป็นผู้เสนอราคารายต่ำสุดลำดับที่ 1
ห้างหุ้นส่วนจำกัด B.	เป็นผู้เสนอราคารายต่ำสุดลำดับที่ 2
บริษัท ก.	เป็นผู้เสนอราคารายต่ำสุดลำดับที่ 3



แบบฟอร์มรายงานและระยะเวลาที่ต้องรายงาน

แบบฟอร์ม	ประเภท การจัดซื้อจัดจ้าง	การรายงานผล
ผนวก 1 ตารางรายงานการจัดซื้อจัดจ้างกับผู้ประกอบการ SMEs	<ul style="list-style-type: none"> <li>• ชื่อ</li> <li>• จ้างที่มีโรงงานก่อสร้าง</li> <li>• จ้างก่อสร้าง</li> <li>• เช่า</li> </ul>	หน่วยงานของรัฐรายงานผลการจัดซื้อจัดจ้างกับผู้ประกอบการ SMEs ไปยัง สสว. ภายใน 30 วัน นับถัดจากวันสิ้นปีงบประมาณ สำหรับหน่วยงานของรัฐที่มีหน่วยงานย่อย ให้ต้นสังกัดเป็นผู้รายงานในภาพรวม
ผนวก 2 แผนการใช้พัสดุที่ผลิตภายในประเทศ	<ul style="list-style-type: none"> <li>• จ้างที่มีโรงงานก่อสร้าง</li> <li>• จ้างก่อสร้าง</li> </ul>	ผู้รับจ้างจัดทำแผนการใช้พัสดุที่ผลิตภายในประเทศ (ผนวก 2) เสนอผู้ว่าจ้าง ภายใน 30 วัน นับถัดจากวันลงนามในสัญญา
ผนวก 3 แผนการใช้เหล็กที่ผลิตภายในประเทศ	<ul style="list-style-type: none"> <li>• จ้างก่อสร้าง</li> </ul>	ผู้รับจ้างจัดทำแผนการใช้เหล็กที่ผลิตภายในประเทศ (ผนวก 3) เสนอผู้ว่าจ้าง ภายใน 30 วัน นับถัดจากวันลงนามในสัญญา
ผนวก 4 รายงานผลการใช้พัสดุที่ผลิตภายในประเทศ	<ul style="list-style-type: none"> <li>• จ้างที่มีโรงงานก่อสร้าง</li> <li>• จ้างก่อสร้าง</li> </ul>	คณะกรรมการตรวจรับพัสดุ จัดทำรายงานผลการใช้พัสดุที่ผลิตภายในประเทศ (ผนวก 4) เสนอผู้ว่าจ้าง ทราบพร้อมกับรายงานผลการตรวจรับงานงวดสุดท้าย
แบบฟอร์มรายงานผลการได้รับการอนุมัติผ่อนผันตาม ว 332	<ul style="list-style-type: none"> <li>• ชื่อ</li> <li>• จ้างที่มีโรงงานก่อสร้าง</li> <li>• จ้างก่อสร้าง</li> <li>• เช่า</li> </ul>	สำหรับการจัดซื้อจัดจ้างที่ได้เผยแพร่ประกาศและเอกสารเชิญชวน หรือออกหนังสือเชิญชวนไปแล้วตั้งแต่วันที่ 22 ธันวาคม 2563 – 31 พฤษภาคม 2564 ที่หน่วยงานของรัฐไม่ได้ปฏิบัติตาม ว 89